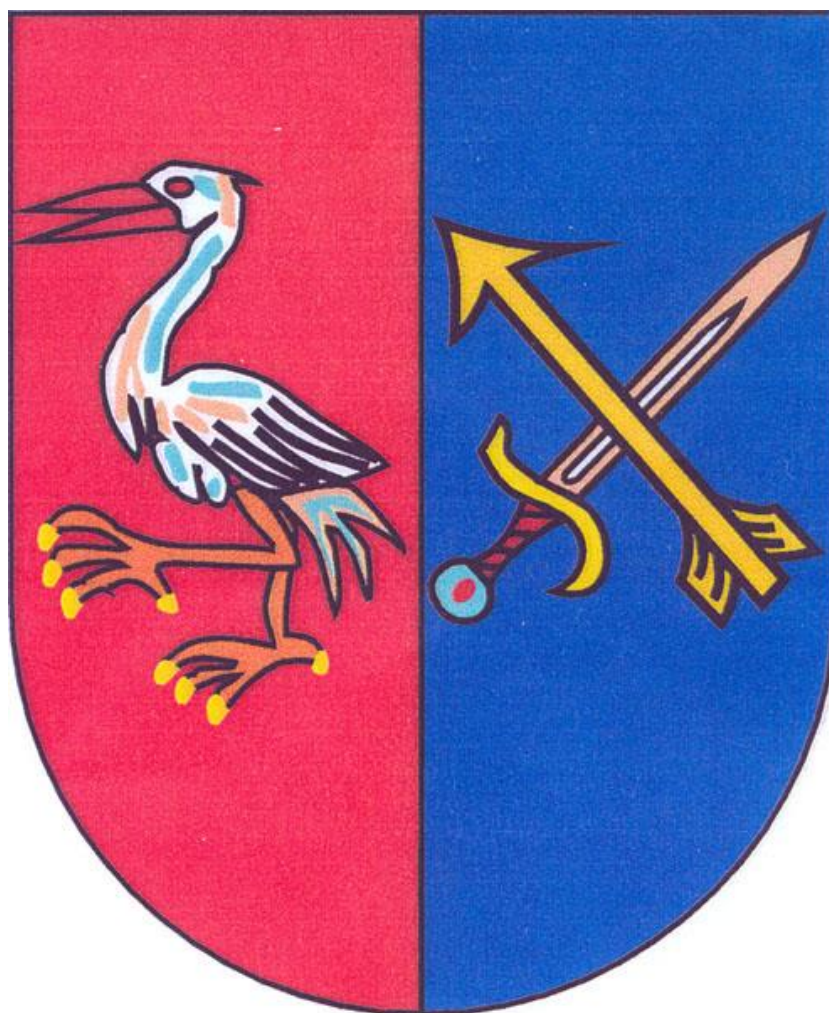


Strategický rozvojový plán

Neděliště

2021-2030





Objednatel:

Obec Neděliště

Kód obce: 570443
IČO: 00653357
Sídlo: Obecní úřad Neděliště
Josefa Česáka 30
503 12 Všestary
Zastoupení: Ing. Luboš Podlipný, starosta
Kontakt: 602 583 250
Email: nedeliste@seznam.cz

Zpracovatel:

Úplný název: Solutionist s.r.o.
IČO: 08104468
Sídlo: Chaloupky 20, Zadní Kopanina, 155 00 Praha
Zastoupení: Ing. Miroslav Kölbl
Kontakt: Tel: +420 604 920 254
Email: miroslav.kolbl@solutionist.cz



Preambule:

Strategický plán rozvoje obce Neděliště je strategickým rozvojovým dokumentem obce, který představuje plán rozvoje obce do roku 2030.

Dokument bude sloužit jako podklad pro činnost samosprávy obce Neděliště v souladu se zásadami regionální politiky Královéhradeckého kraje a také jako dokument pro konkrétní rozvojové aktivity a projekty, které se v obce připravují.

Strategický dokument představuje společně s územními plány a s rozpočtovými výhledy základní koncepční dokument obce Neděliště.

Dokument definuje potřeby, rozvojové varianty obce, vize, plány a možnosti financování těchto plánů a aktivit v dalším období čerpání finančních prostředků ze strukturálních fondů.

Byla provedena statistická šetření z dostupných zdrojů (Český statistický úřad apod.), na jejichž základě byly zanalyzovány kritické oblasti, které je nutné v městysi řešit. V další části dokumentu jsou pak navrženy prioritní oblasti rozvoje s ohledem na splnění globálního cíle tohoto plánu.

Ing. Luboš Podlipný, starosta



Obsah

1. METODIKA	6
2. ZÁKLADNÍ INFORMACE	7
2.1. ÚVOD	7
2.2. VYMEZENÉ ÚZEMÍ	8
2.2.1. Územní a administrativní členění	8
2.2.2. Partnerství a spolupráce	21
2.3. GEOGRAFICKÁ A DEMOGRAFICKÁ CHARAKTERISTIKA	24
2.3.1. Geografické a přírodní podmínky	24
2.3.2. Demografická charakteristika	26
2.3.3. Vzdelanostní struktura	28
2.4. EKONOMICKÝ POTENCIÁL	28
2.4.1. Ekonomická aktivita podnikatelských subjektů	28
2.4.2. Ekonomická aktivita obyvatel	32
2.4.3. Nezaměstnanost a zaměstnanost obyvatel obce	33
2.5. ZEMĚDĚLSTVÍ	34
2.6. DOPRAVNÍ A TECHNICKÁ INFRASTRUKTURA	35
2.6.1. Dopravní infrastruktura	35
2.6.2. Technická infrastruktura	38
2.7. SLUŽBY PRO OBYVATELE OBCE	40
2.7.1. Bydlení	40
2.7.2. Školství	40
2.7.3. Zdravotnictví a sociální péče	41
2.7.4. Občanská vybavenost	42
2.7.5. Informovanost, komunikace a prezentace obce	42
2.8. VOLNÝ ČAS V OBCI	43
2.9. CESTOVNÍ RUCH	44
2.9.1. Turistické cíle a památky v obci a v okolí obce	45
2.10. ŽIVOTNÍ PROSTŘEDÍ V OBCI	54
3. STATISTICKÁ ŠETŘENÍ	56
3.1. ZAMĚŘENÍ, ORGANIZACE A METODA PRŮZKUMU	56
3.2. VÝSLEDKY PRŮZKUMU	56
3.2.1. Priority rozvoje obce dle občanů	56
3.2.2. Vybrané textové připomínky respondentů	63
3.2.3. Shrnutí průzkumu	63



4. ROZVOJOVÝ PLÁN OBCE	64
4.1. SWOT ANALÝZA.....	65
4.2. CÍLE A PRIORITY	66
1.2 VÝSTAVBA, OPRAVA A REKONSTRUKCE ŠKOLNÍCH BUDOV	68
1.3 VÝSTAVBA, REKONSTRUKCE A ÚDRŽBA DĚTSKÝCH HŘIŠŤ	68
A SPORTOVIŠŤ	68
1.4 VÝSTAVBA A OPRAVA HASIČSKÉHO ZÁZEMÍ.....	68
1.5 VÝSTAVBA, OPRAVA A ÚDRŽBA KOUPALIŠTĚ	68
1.6 PRŮBĚŽNÁ PÉČE O HISTORICKÉ A SAKRÁLNÍ STAVBY	68
<i>PRIORITA 3. Turistický ruch</i>	77
5. MONITOROVACÍ UKAZATELE	82
6. IMPLEMENTACE STRATEGICKÉHO ROZVOJOVÉHO PLÁNU	82
6.1. VZOR PROJEKTOVÉHO LISTU	85
6.1.1. <i>Projektový list</i>	85
7. NÁVRH NA FINANCOVÁNÍ	86
7.1. FINANCOVÁNÍ A SCHOPNOST REALIZOVAT ROZVOJOVÉ PROJEKTY.....	86
7.2. ZÁKLADNÍ MOŽNOSTI PODPOR	87
7.2.1. <i>Programy pro programové období 2021-2027</i>	87
7.2.2. <i>Národní operační programy</i>	87
7.2.3. <i>Programy přeshraniční spolupráce</i>	88
7.2.4. <i>Programy nadnárodní a meziregionální spolupráce</i>	88
7.3. DOPLŇKOVÉ MOŽNOSTI.....	89
8. DATABÁZE PROJEKTŮ	90
SEZNAM MAP	91
SEZNAM OBRÁZKŮ	91
SEZNAM TABULEK	91
SEZNAM GRAFŮ	92
POUŽITÉ ZDROJE DAT	92



1. METODIKA

Dokument byl zpracován dle **Metodiky tvorby lokálních rozvojových strategií**, která je v souladu s regionální politikou ČR a vychází také z regionální politiky Evropské unie.

Při zpracování Strategického plánu obce Neděliště (dále jen SRP) byl kladen důraz na soulad s těmito dokumenty:

1. *národní úroveň*

- Strategie regionálního rozvoje ČR 2014-2020
- Národní strategický referenční rámec Leader + 2014 -2020
- Národní rozvojové priority 2014-2020
- Program rozvoje venkova pro období 2014-2020

2. *regionální úroveň*

- Program rozvoje Královéhradeckého kraje 2017 – 2020
- Strategie rozvoje Královéhradeckého kraje 2021 – 2027
- Koncepce Královéhradecký kraj – Chytrý region
- Koncepce cyklodopravy Královéhradeckého kraje
- Koncepce environmentálního vzdělávání, výchovy a osvěty (EVVO) v Královéhradeckém kraji

3. *místní úroveň*

- MAS Hradecký venkov o.p.s.
- Strategický plán rozvoje města Hradce Králové do roku 2030
- Koncepční studie rozvoje cestovního ruchu pro město Hradec Králové na období 2013-2020

Dokumenty v dané úrovni jsou vzájemně provázány a hodnotí východiska, specifika a cíle dané oblasti rozvoje.



2. ZÁKLADNÍ INFORMACE

2.1. Úvod

Geograficky se jedná o velmi malé území, které je jako celek z hlediska sledování mimo rozlišovací úroveň záběru statistické služby (ČSÚ, i jiných šetření). Analýzy proto vycházejí z následujících dostupných informačních zdrojů:

- ze statistických údajů ČSÚ;
- z údajů ÚP;
- z údajů analýzy města Hradec Králové;
- z údajů analýzy Královéhradeckého kraje;
- z údajů MAS Hradecký venkov o.p.s.;
- z údajů obce Neděliště.

Základní funkcí analýzy je poskytnout relevantní údaje potřebné k rozhodování. Dokument by měl identifikovat silné a slabé stránky analyzovaného území ve vybraných klíčových oblastech, a na základě této znalosti by měly být představiteli odpovědnými za rozvoj daného území identifikovány směry dalšího rozvoje. SRP musí přinést argumenty pro navrhovaná opatření v podobě identifikace potenciálu pro rozvoj nebo naopak ohrožení daného území.

Předkládaná analýza nese zásady komplexně zpracovávané analýzy, ale zaměřuje se jen na oblasti identifikovaného zájmu.

Zkoumaná obec Neděliště může mít vzhledem ke své rozloze a významu v zásadě dvě rozvojové tendence odvozené od schopnosti vlastního financování:

- rozvoj zcela nezávislý na okolí podmíněný silným potenciálem a vlastními zdroji finančních prostředků nebo alespoň jinými zdroji, které potřebné finanční prostředky použitelné na rozvoj dokáží generovat,
- rozvoj v souladu (a do značné míry podmíněně) s rozvojem okolních územních celků, nebo nadřazených územních celků z důvodu nutnosti financovat zamýšlený rozvoj z jiných než vlastních zdrojů. Těmito jinými územními celky mohou v tomto případě být:
 - a) město Hradec Králové;
 - b) obce na území MAS Hradecký venkov o.p.s.;
 - c) Královéhradecký kraj.

Na základě primárního zkoumání se jeví reálná druhá varianta, tedy rozvoj ve vzájemném souladu, součinnosti a partnerství s ostatními subjekty veřejné nebo samosprávné sféry. Bylo



by nanejvýš vhodné sladit rozvojovou činnost obce s rozvojovými trendy okolních větších měst a dalších větších celků a zároveň pro své rozvojové vize získat aktivní podporu občanů, neziskových nebo zájmových organizací, ale především podnikatelů z mikroregionu, území místní akční skupiny, případně i z okolí.

2.2. Vymezené území

2.2.1. Územní a administrativní členění

Královéhradecký kraj

Královéhradecký kraj zaujímá severní část Východočeského kraje. Leží téměř celý na severovýchodě Čech, některé pozemky v současném katastru Pece pod Sněžkou však do roku 1959 náležely Polsku a leží tudíž na historickém území Slezska. Na jihu sousedí s Pardubickým krajem, na jihozápadě se Středočeským krajem a na západě s Libereckým krajem. Na severu sousedí s polským Dolnoslezským vojvodstvím. Žije zde přibližně 552 tisíc obyvatel.

Královéhradecký kraj svojí rozlohou 4 759 km² zaujímá 6 % území České republiky a žije v něm zhruba 5,2 % obyvatel České republiky, což představuje 9. místo mezi kraji ČR dle rozlohy a 10. dle počtu obyvatel. Hustota zalidnění je v porovnání s celorepublikovým průměrem nižší.

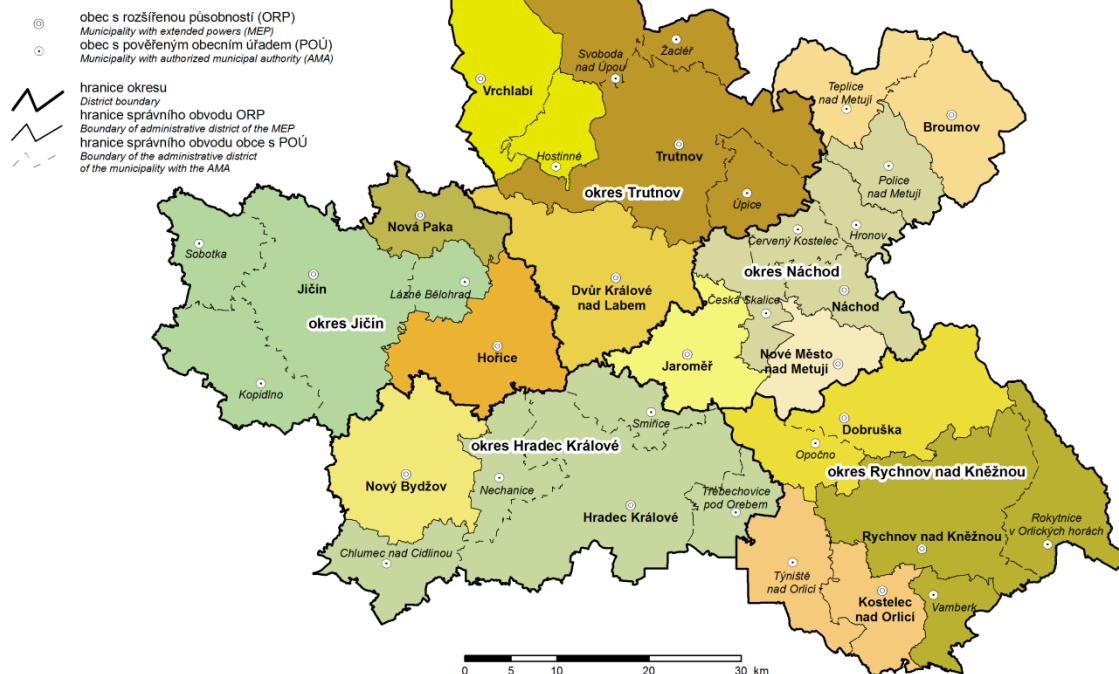
Území Královéhradeckého kraje se skládá z 5 okresů (Hradec Králové, Jičín, Náchod, Rychnov nad Kněžnou, Trutnov), dále se dle základního administrativního členění dělí na 15 správních obvodů obcí s rozšířenou působností a 35 správních obvodů obcí s pověřeným obecním úřadem. Celkový počet administrativně samostatných obcí je 448, z nichž 48 má statut města a 10 statut městyse, přičemž podíl městského obyvatelstva je mírně pod republikovým průměrem.

Metropolí kraje je statutární město Hradec Králové. Královéhradecký kraj spolu s krajem Pardubickým a Libereckým tvoří region Soudržnosti NUTS 2 Severovýchod. Sídlní struktura v kraji je nehomogenní a rozdrobená, což je způsobeno jak přírodními, tak historickými podmínkami. Královéhradecký kraj ve srovnání s Českou republikou má vyšší zastoupení malých obcí do 500 obyvatel. V zázemí měst se projevují lokálně typické znaky suburbanizace.



Administrativní členění Královéhradeckého kraje
Administrative map of the Královéhradecký Region

(1. 1. 2019 / As at 1 January 2019)



Mapa č. 1 Administrativní členění Královéhradeckého kraje

Reliéf území Královéhradeckého kraje je velice proměnlivý s výraznou vertikální členitostí a pestrými krajinnými typy - od Polabské nížiny, přes pahorkatiny a oblasti podhůří, až po dva příhraniční horské hřebeny Krkonoš a Orlických hor. Nejvyšší hora Krkonoš – Sněžka (1 602 m n. m.) je zároveň nejvyšším vrcholem České republiky. Bohatá fauna a flóra zahrnuje také tři desítky endemitů vyskytujících se pouze v Krkonoších. Evropským unikátem je Krkonošská tundra ve vrcholových oblastech, kde se vyskytují jedinečné druhy přežívající z doby ledové.

Ložiska písku a štěrkopísků jsou nejvýznamnějšími nerostnými surovinami těženými na území Královéhradeckého kraje. V řadě lomů se dobývá stavební či dlažební kámen, těží pískovec a vápenec. V dřívějších dobách se hlubinně těžilo černé uhlí na Trutnovsku. Lokálně se na území Královéhradeckého kraje nacházejí historická ložiska rud.

Nejvýznamnější vodní tok regionu – řeka Labe pramení v Krkonoších. Směrem od severu k jihu protéká celým územím a postupně přibírá další významné přítoky (Úpu, Metují, Orlici, Cidlinu a další). Rozdílné klimatické poměry podle polohy a nadmořské výšky předurčují rozmanitost současných krajinných typů i jejich historický vývoj.


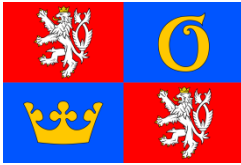


Z pohledu počtu a významu přírodních hodnot patří Královéhradecký kraj mezi nejbohatší v České republice. Celá řada území nebo lokalit je mimořádné přírodní hodnoty, což se promítá také do rozsahu a počtu chráněných území. Z přírodního hlediska nejcennější je Krkonošský národní park a Chráněné krajinné oblasti – Orlické hory, Broumovsko a Český ráj. Vysoká je rovněž koncentrace maloplošných zvláště chráněných území.

Pestré přírodní a kulturní rozmanitosti Královéhradeckého kraje, atraktivita přírodních lokalit a kvalitní životní prostředí jsou dobrými předpoklady pro rozvoj cestovního ruchu a turistiky. Atraktivními jsou zejména oblasti s vysokým přírodním potenciálem, oblasti s bohatým kulturním dědictvím a pamětihodnostmi a lázeňské oblasti. Přírodní potenciál kraje je dobrým fundamentem pro rozvoj nových forem cestovního ruchu (agroturistiky, ekoturistiky, cykloturistiky, spirituálního turismu apod.). Královéhradecký kraj patří v rámci ČR k nejnavštěvovanějším.

Královéhradecký kraj patří k regionům s relativně kvalitním životním prostředím. Regionálně se na území kraje diferencují lokality se zhoršenou kvalitou životního prostředí až prostředí narušená (hřebenové partie hor, průmyslové oblasti Polabí), pro něž jsou typické sektorově platné ekologické problémy a regionální problémy v důsledku hospodářského využití území modifikované sídelní strukturou. Pro kraj je také typické relativně čisté ovzduší. V kraji nejsou lokalizovány velké zdroje znečištění s výrazným negativním vlivem na kvalitu ovzduší. Kvalita ovzduší je ovšem teritoriálně diferencovaná. Území kraje je zatíženo emisemi z lokálních i z dálkových zdrojů (elektrárny Opatovice nad Labem a Chvaletice, Pardubická aglomerace), i když jejich vliv je díky odsíření v posledních letech již podstatně nižší.



Královéhradecký kraj	
 <p>znak kraje</p>	 <p>vlajka kraje</p>
Sídlo:	Hradec Králové
Zeměpisné souřadnice:	50°24' s. š., 15°48' v. d.
Hejtman:	Martin Červíček (ODS)
Rozloha:	4 759,06 km ²
Počet obyvatel:	551 647 (2020)
Hustota zalidnění:	115,9 obyvatel/km ²
Nejvyšší bod:	Sněžka (1 603 m n. m.)
Historické země	Čechy
Počet okresů:	5
Počet správních obvodů obcí s rozšířenou působností:	15
Počet správních obvodů obcí s pověřeným úřadem:	35
ISO 3166-2:	CZ-52
CZ-NUTS:	CZ052
RZ:	H

Tabulka 1 – Základní informace Královéhradecký kraj

Královéhradecký kraj je oblastí s velmi hustou železniční sítí. Ale jen dvě trati jsou elektrifikovány a dvoukolejná trať je jen jedna a pouze částečně, což způsobuje nemalé



problémy s propustností hlavně v okolí krajského města. Několik krátkých lokálek bylo zrušeno nebo je provozují soukromé společnosti.

Královéhradecký kraj křižují dvě dálkové evropské silnice E67 (Praha–Varšava) a E442 (Liberec–Olomouc), které budou postupně převedeny na dálnice a rychlostní silnice. Avšak jediná dálnice D11 zatím končí u exitu 84 za hranicemi kraje a dálnice D35 z ní odbočující vede jen po území kraje sousedního. V budoucnu povede D11 z Prahy přes Hradec Králové, Jaroměř a Trutnov k hraničnímu přechodu v Královci. Silnice I/35 mezi Hradcem Králové a Turnovem bude nahrazena přeložkami. Ale nyní jsou řidiči nuceni používat běžnou síť silnic dalších tříd. Mezi silnice I. třídy na území kraje patří čísla 11, 14, 16, 31, 32, 33, 35 a číslo 37, která je mezi Hradcem Králové a Pardubicemi přestavěna na čtyřpruhovou silnici. Silnic druhé třídy je mnohem více a mezi nejdůležitější patří čísla 296, 300, 303, 308, 321, 324.

Od roku 2010 je v kraji kompletně zaveden jednotný dopravní systém IREDO, zahrnující vlaky a autobusy. Od roku 2011 byl systém rozšířen i do sousedního Pardubického kraje, takže cestující mohou na jednu jízdenku procestovat oba kraje.

Okres Hradec Králové

Okres Hradec Králové leží ve střední části východních Čech. Na severu sousedí s okresy Jičín, Trutnov a Náchod, na východě s okresem Rychnov nad Kněžnou. Na jihu sousedí s okresem Pardubice (Pardubickým krajem) a na západě s krajem Středočeským, s okresy Nymburk a Kolín. Svou rozlohou 892 km² na celkové ploše Královéhradeckého kraje se okres Hradec Králové podílí 18,7 % a je třetím největším okresem v kraji (po okrese Trutnov a Rychnov nad Kněžnou). Z hlediska počtu obyvatel je okresem největším, k 31. 12. 2018 zde žilo 163 671 obyvatel, tj. 29,7 % z celkového počtu obyvatel kraje. Proto se vyznačuje i největší hustotou zalidnění. Na 1 km² připadá 183,6 obyvatel.

Povrch okresu tvoří mírně zvlněná pahorkatina, přecházející do rozsáhlejších rovin. Klimatické podmínky v okrese, jako součásti východního Polabí, jsou příznivé. Jižní část okresu zasahuje do oblasti teplejší a sušší, severní část patří do oblasti mírně teplé a mírně vlhké.

Vodstvo okresu tvoří výsek z říční sítě horního Labe s přítoky Orlicí, Cidlinou a Trotinou, pro vodní režim jsou významné i další toky jako je Mlýnský, Lužický a Piletický potok. Rybníků má okres poměrně málo. Vodní plochy zabírají v okrese dvě procenta celkové plochy.



Z celkové rozlohy okresu tvoří 70,0 % zemědělská půda (z toho 83,7 % zabírá orná půda a 11,1 % trvalé travní porosty). Lesy pokrývají 16,7 % plochy okresu, tj. nejméně ze všech okresů Královéhradeckého kraje.

Ve struktuře obcí zaujímají téměř polovinu (47,1 %) obce s počtem obyvatel 200–499. Z celkového počtu 104 obcí jich má 6 statut města. Charakteristickým rysem sídelní struktury okresu je vysoký stupeň koncentrace obyvatel ve městech nad pět tisíc obyvatel. Dominantní postavení v sídelní struktuře má krajské město Hradec Králové s 92 742 obyvateli a je zároveň největší obcí okresu i celého kraje.

Celý okres je silně poznamenán historickou tradicí a významem města Hradec Králové, o němž se první písemná zpráva datuje rokem 1073. Královéhradecko je známé řadou kulturních a historických památek. Mezi nejvýznačnější patří historické jádro krajského města s dominantou gotického chrámu sv. Ducha, renesanční Bílou věží, kaplí sv. Klimenta, barokní radnicí a celou řadou secesních budov. Domácími i zahraničními turisty je navštěvován neogotický zámek Hrádek u Nechanic, přední stavba vrcholného baroka zámek Karlova Koruna v Chlumci nad Cidlinou, zrestaurovaná kaple Zjevení Páně ve Smiřicích.

Na základě zákona č. 314/2002 Sb., o stanovení obcí s pověřeným obecním úřadem a stanovení obcí s rozšířenou působností, bylo na území okresu vytvořeno šest správních obvodů pověřených obecních úřadů - Hradec Králové, Chlumeck nad Cidlinou, Nechanice, Nový Bydžov, Smiřice a Třebechovice pod Orebem a dva správní obvody obcí s rozšířenou působností - Hradec Králové a Nový Bydžov. Tyto obce jsou pověřeny výkonem vybraných funkcí státní správy pro všechny obce, které do jejich správního obvodu přísluší.



ADMINISTRATIVNÍ ROZDĚLENÍ OKRESU HRADEC KRÁLOVÉ - STAV K 1.1.2016



Mapa č. 2 Administrativní rozdělení okresu Hradec Králové

K 31. 12. 2018 bylo v okrese Hradec Králové registrováno 3 041 uchazečů o zaměstnání v evidenci úřadu práce, z toho 1 568 žen, 172 absolventů a mladistvých a 626 občanů se zdravotním postižením. Dosažitelných uchazečů o zaměstnání bylo 2 625, tj. 86,3 % z celkového počtu. Pracovních míst v evidenci úřadu práce bylo 4 033, na 1 pracovní místo tak připadlo 0,8 uchazečů. Podíl nezaměstnaných osob dosáhl 2,6 % a pohyboval se tak 0,52 procentního bodu pod průměrem České republiky. V tomto ukazateli zaujímá okres Hradec Králové 48. místo ze 77 okresů (řazeno vzestupně).

Ke konci roku 2018 bylo zapsáno do registru ekonomických subjektů 44 837 podnikatelských subjektů, to představuje 31,9 % z celkového počtu ekonomických subjektů kraje. Fyzické osoby tvořily 76,2 % a právnické osoby 23,8 %. V členění podle odvětvové činnosti tvořily 23,4 % podniky zabývající se velkoobchodem, maloobchodem, opravou a údržbou motorových vozidel, 11,5 % podniky zabývající se zpracovatelským průmyslem, 11,5 % tvořily stavební podniky, 4,1 % zemědělské podniky.



SO ORP Hradec Králové

Správní obvod ORP Hradec Králové se rozkládá v jižní části Královéhradeckého kraje a je rozlohou a počtem obyvatel největším správním obvodem kraje. Zahrnuje celkem 81 obcí (Běleč nad Orlicí, Benátky, Blešno, Boharyně, Černilov, Černožice, Čistěves, Divec, Dobřenice, Dohalice, Dolní Přím, Habřina, Hněvčevy, Holohlavy, Hoříněves, Hradec Králové, Hrádek, Hvozdnice, Chlumeck nad Cidlinou, Chudeřice, Jeníkovice, Jílovice, Káranice, Klamoš, Kosice, Kosičky, Kratonohy, Kunčice, Ledce, Lejšovka, Lhota pod Libčany, Libčany, Libníkovice, Librantice, Libřice, Lišice, Lodín, Ločenice, Lovčice, Lužany, Máslojedy, Mokrovousy, Mžany, Neděliště, Nechanice, Nové Město, Obědovice, Olešnice, Osice, Osičky, Písek, Praskačka, Předměřice nad Labem, Převýšov, Pšánky, Puchlovice, Račice nad Trotinou, Radíkovice, Radostov, Roudnice, Sadová, Sendražice, Skalice, Smiřice, Smržov, Sovětice, Stará Voda, Stěžery, Stračov, Střezetice, Světí, Syrovátka, Těchlovice, Třebechovice pod Orebem, Třesovice, Urbanice, Vrchovnice, Všestary, Výrava, Vysoká nad Labem, Vysoký



Újezd), z nichž statut města má 5 obcí, a to Hradec Králové, Chlumeck nad Cidlinou, Třebechovice pod Orebem, Smiřice a Nechanice.

ORP Hradec Králové zaujímá plochu 67 744 ha, což je 14,2 % rozlohy kraje.



Mapa č. 3 Administrativní členění ORP Hradec Králové

Region Kralovehradecka se rozkládá v urodné nížinné oblasti Východolabské tabule a je charakteristický kvalitním životním prostředím bez výrazného ovlivňování velkými znečišťovateli či dálkovým přenosem škodlivin. Královéhradecko je jádrovou hospodářskou oblastí kraje se širokým zemědělským zázemím. Zemědělská půda zabírá v regionu 68,9 %, zatímco lesní půda pouze 16,8 %.

Město Hradec Králové je největším dopravním uzlem kraje. Paprskovitě se zde sbíhají komunikace I. třídy a železniční tratě. Západovýchodním směrem protíná region silnice I. třídy I/11 ve směru Praha - Ostrava, která je postupně nahrazována dálnicí D11 od Prahy prozatím končící těsně před Hradcem Králové. Tato dálnice by měla dále pokračovat směrem na Jaroměř.



Od jihu do města ústí silnice I/37 od Pardubic, od jihovýchodu silnice I/35 od Svitav, která dále pokračuje severozápadním směrem na Jičín a od severu silnice I/33 od Jaroměře.

V železničním uzlu Hradec Králové se kříží tratě v pěti směrech. Nejvýznamnější je trať č. 020 ve směru Velký Osek - Hradec Králové - Častolovice a trať č. 031 Pardubice - Hradec Králové - Jaroměř. Ve směru na Jičín a Liberec vede trať č. 041.



Obec Neděliště

Neděliště	
Status:	obec
LAU 2 (obec):	CZ0521 570443
Kraj (NUTS 3):	Královéhradecký (CZ052)
Okres (LAU 1):	Hradec Králové (CZ0521)
Obec s rozšířenou působností:	Hradec Králové
Pověřená obec:	Hradec Králové
Katastrální území:	Dolní Neděliště Horní Neděliště
Katastrální výměra:	5,85 km ²
Počet obyvatel:	355 (2020)
Zeměpisné souřadnice:	50°16'36" s. š., 15°47'8" v. d.
Nadmořská výška:	265 m n. m.
PSČ:	503 12
Části obce:	1
Základní sídelní jednotky	2
Katastrální území:	2
Adresa obecního úřadu:	Obecní úřad Neděliště Josefa Česáka 30 503 12 Všešary
Starosta:	Ing. Luboš Podlipný
Oficiální web obce:	www.nedeliste.cz

Tabulka 2 - Základní informace - obec Neděliště

Současnost

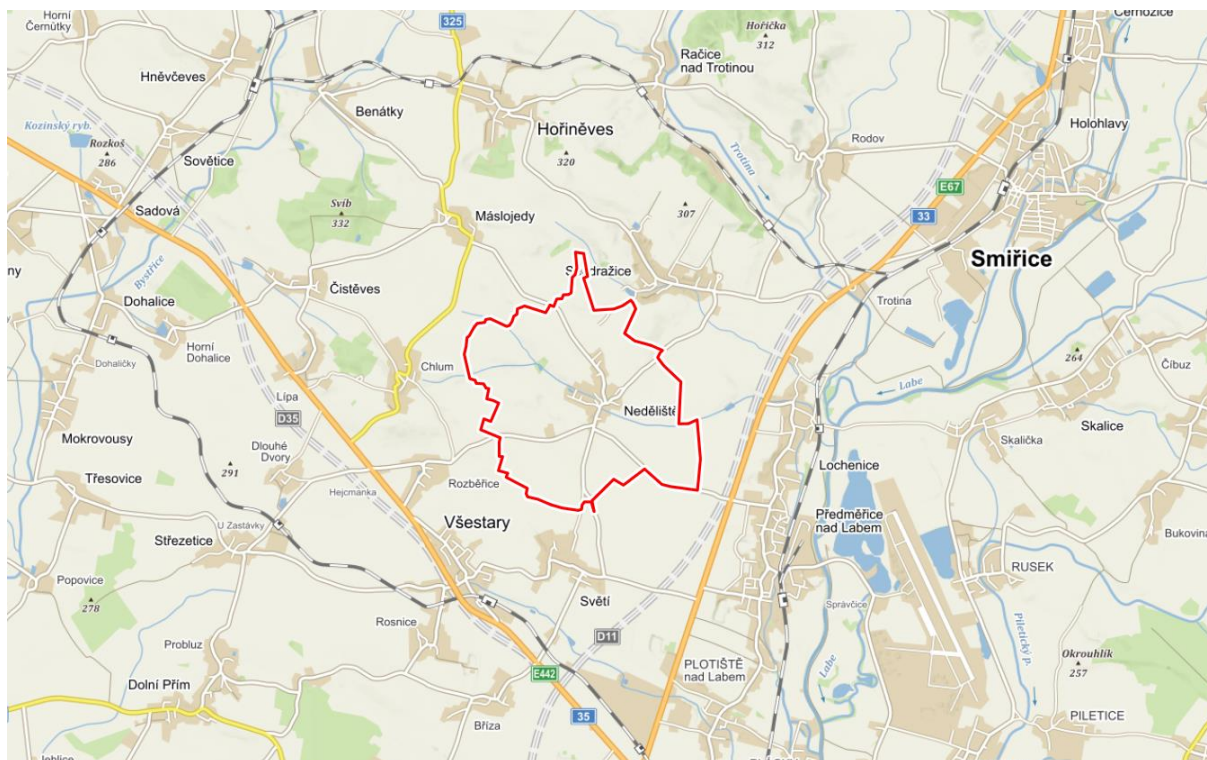
Neděliště je obec, která se rozkládá cca 8 km severozápadně od Hradce Králové na úpatí vrchu Chlumu, v sedlovitém údolí potůčku Olšovky, která obcí protéká od západu k jihovýchodu. Žije zde 355 obyvatel a rozloha obce činí 585,06 ha.

Z hlediska občanské vybavenosti nabízí obec Neděliště svým občanům mateřskou školu, koupaliště, kostel a zámek. Pošta se nachází v nedalekých Všešarech a policie ve Smiřicích.



V obci funguje Sbor dobrovolných hasičů, Český svaz zahrádkářů, Český svaz chovatelů drobného zvířectva a Sportovní klub.

Neděliště leží v labské oblasti české křídly na rozhraní mírně teplé a teplé klimatické oblasti, která je součástí východní části Polabí, v místech kde se zvedají v severovýchodním okolí Hradce Králové strukturně denudační návrší. Převážná část území obce je rovinatá a zemědělsky obhospodařovaná. Panoramatu okolní krajiny dominuje návrší Chlum, nejvýznamnější místo událostí bitvy u Hradce Králové 3. 7. 1866.



Mapa č. 4 Území obce Neděliště

Historie obce

První zmínku o obci Neděliště nalzáme v darovací listině prvního českého krále Vratislava Opatovického opatství z roku 1073. Další zmínka o obci Neděliště se dá najít v zakládací listině strahovského kláštera z roku 1143. Po roce 1579 došlo k rozdělení vsi na dvě části: Dolní a Horní, které byly pod různými vrchnostmi. Roku 1882 se spojily obce Horní a Dolní Neděliště v jednu politickou obec, ke sloučení obou katastrů však nikdy nedošlo. Obě části však do roku 1886 měly vlastní místní výbor a starostu i vlastní jmění.

Zámek v Horních Nedělištích byl vystavený na místě bývalé tvrze Karlem Ferdinandem Dobřenským před rokem 1748. Se zámkem sousedil tak zvaný malý zámek, který byl vystaven v 16. století. Bydlívali v něm panští úředníci. Vedla z něho dřevěná chodba nad silnicí ke



kostelu. Malý zámek byl pro stáří a dezolátní stav v roce 1936 rozbourán. Stejný osud potkal sousedící pivovar, který byl zrušen roku 1898 a zbourán roku 1937.

Roku 1913 byl zřízen nový obecní hřbitov v nynějším místě a starý hřbitov u kostela byl zrušen.

Už v roce 1922 byl do obce z Hradce Králové zaveden elektrický proud. Roku 1996 zde byla provedena plynofikace a roku 1999 sem byl zaveden vodovod z Hradce Králové.



Obrázek č. 1 Pohled na obec Neděliště



2.2.2. Partnerství a spolupráce

Obec Neděliště je součástí:

- Mikroregionu obcí Památkové zóny 1866
- MAS Hradecký venkov o.p.s.
- Svazu měst a obcí ČR

Mikroregion obcí památkové zóny 1866

Mikroregion obcí Památkové zóny byl založen v roce 2001 a v nynější době sdružuje celkem 10 obcí. Jedná se o obce, které byly v rozhodující bitvě války roku 1866 nejvíce zasaženy: Benátky, Čistěves, Hořiněves, Máslojedy, Neděliště, Sendražice, Střezetice, Světí, Vrchovnice a Všestary. Na rozloze 5 857 ha zde žije celkem cca 4 600 obyvatel. Mezi základní priority dobrovolného svazku obcí patří mimo jiné:

- realizace Strategického plánu;
- spolupráce v oblasti ekonomického rozvoje, rozvoje venkova;
- spolupráce při územním plánování;
- rozvoj cestovního ruchu a propagace regionu;
- udržování památek;
- řešení společných zájmů v oblasti dopravy, komunikaci spojů, zabezpečení čistoty obcí, správy veřejné zeleně a veřejné osvětlení apod.

MAS Hradecký venkov o.p.s.

Obec Neděliště leží na území působnosti MAS Hradecký venkov o.p.s. (MAS – místní akční skupina). MAS Hradecký venkov vznikl v roce 2007. Společnost byla založena za účelem poskytování obecně prospěšných služeb, jejichž cílem je rozvoj regionu Hradeckého venkova, a to zejména:

Komunitně vedený místní rozvoj uskutečňovaný na základě Strategie komunitně vedeného místního rozvoje (SCLLD) prostřednictvím místní akční skupiny. A dále ostatní činnosti mimo realizaci SCLLD:

- koordinace rozvoje regionu ve všech oblastech;
- podpora multifunkčního zemědělství a ochrana životního prostředí;
- propagace regionu a rozvoj jeho turistického potenciálu;
- posuzování projektů vedoucích k rozvoji regionu;
- koordinace projektů a produktů k rozvoji regionu;
- zajišťování osvěty a vzdělávání;



- služby při financování i zpracování projektů k rozvoji regionu;
- výchova, vzdělávání dětí a mládeže;
- příprava informačních, metodických i propagačních materiálů – včetně školních pomůcek;
- spolupráce na rozvoji lidských zdrojů;
- poradenská činnost;
- vytváření nových forem a možností ekonomického a turistického využití krajiny;
- ochrana krajiny, sídel a jejich hodnot;
- komunikace s orgány státní správy a samosprávy při spolupráci na rozvoji regionu;
- činnosti spojené se spoluprací s orgány EU v rámci rozvoje regionu;
- podpora malého a středního podnikání;
- vyhledávání dalších finančních zdrojů pro rozvoj regionu.



Svaz měst a obcí: *Mapa č. 5 Mapa MAS Hradecký venkov o.p.s.*



Svaz byl založen v roce 1989 jako nepolitická a dobrovolná organizace sdružující města a obce. Jeho kořeny však sahají až do roku 1907, kdy byl zformován jeho předchůdce – Svaz českých měst v království Českém. Svaz je partnerem pro vládní i parlamentní politickou reprezentaci. Podílí se na přípravě a tvorbě návrhů legislativních opatření v oblastech týkajících se kompetencí obcí. Od roku 2004 je Svaz povinným připomínkovým místem, od roku 2005 pak pravidelně minimálně jednou ročně jedná s vládou na základě podepsané Dohody o spolupráci. Dílčí dohody byly postupně podepsány také se stěžejními rezorty.

Činnost Svazu je založena především na aktivitě starostů, primátorů a zastupitelů, kteří se nad rámec povinností ve svém městě či obci věnují i obecným problémům samosprávy. Jejich aktivity pak koordinují a rozhodnutí orgánů Svazu vykonávají zaměstnanci svazové kanceláře.

Hlavní cíle Svazu

- prosazovat společné zájmy obcí a měst ČR všech velikostních kategorií a vytvářet příznivé podmínky k jejich rozvoji
- podílet se na přípravě právních předpisů a dalších opatření vztahujících se k místní samosprávě
- upozorňovat vládu, Parlament i mezinárodní instituce včas na to, jaký dopad mohou mít jimi připravovaná opatření na fungování obcí
- posilovat ekonomickou samostatnost měst a obcí
- informovat a vzdělávat zastupitele i pracovníky místních samospráv
- napomáhat městům a obcím při čerpání dotací z Evropské unie i z národních zdrojů



2.3. Geografická a demografická charakteristika

2.3.1. Geografické a přírodní podmínky

Z geomorfologického hlediska se oblast obce Neděliště nachází dle Regionálního členění reliéfu ČR v provincii Česká Vysočina, na území Východolabské tabule.

Východolabská tabule je plochá pahorkatina v povodí Labe, Cidliny a Loučné, na slínovcích, jílovcích, spongilitech a pískovcích svrchní křídly, s pleistocenními říčními a eolickými (větrnými) sedimenty. Celek Východolabská tabule se geomorfologicky člení na tři podcelky: Cidlinská tabule (VIC-1A) na severozápadě, Chlumecká tabule (VIC-1B) uprostřed a Pardubická kotlina (VIC-1C) na jihovýchodě. Tabule sousedí s celky Orlická tabule na východě, Svitavská pahorkatina na jihu a jihovýchodě, Středolabská tabule na západě a jihozápadě, Jičínská pahorkatina na severu a Železné hory na jihozápadě. Nejvyšším bodem Východolabské tabule je Na Šancích (353 m n. m.).

Dle biogeografického členění krajiny se obec Neděliště nachází v **Cidlinském bioregionu**, jehož celková rozloha činí 1985 km². Bioregion se nachází ve střední části východních Čech a je velmi rozsáhlý. Zaujímá plochý reliéf, tvořený převážnou částí Východolabské tabule, částí Orlické tabule a Turnovské a Bělohorské pahorkatiny.

Bioregion je tvořen nízkou křídovou tabulí a je typický přechodem 2. bukovo-dubového vegetačního stupně do 3. dubovo-bukového stupně. Zastoupena je teplomilnější varianta mezofilní (hájové) bioty, přičemž do ní mírně přesahují méně náročné teplomilné prvky hercynského charakteru a z východu pronikají prvky karpatské.

V bioregionu převažují slíny svrchního turonu až koniakku, tvrdé slínovce (inoceramové opuky) tvoří polohu na rozhraní obou stupňů; na jihozápadě a severovýchodě vystupují slínité horniny středního až spodního turonu. Na Hořickém hřbetu jsou tektonicky vyzdviženy a obnaženy podložní cenomanské kvádrové pískovce a částečně i permské podloží. Na jihu tvoří na návrších menší plochy kyselé terasové štěrkopisky až písky, často s tenkým pokryvem váteho písku na povrchu. Západně od Cidliny i Labe nad Hradcem Králové se rozkládají rozsáhlé pokryvy spraší. Značný rozsah mají sedimenty nivní, místy jsou vyvinuty slatiny nebo ložiska pánevních pěnoveců.

Reliéf má charakter ploché pahorkatiny s výškovou členitostí 30–75 m, při kontaktu s okolními vrchovinami a na vnitřních hřbetech (Hořický hřbet, Křivina) má ráz až ploché vrchoviny s členitostí do 190 m. Nejnižším bodem je okraj Polabského bioregionu s kótou cca 210 m,



nejvyššími body jsou ploché vrcholové části Hořického chlumu a Křiviny (obě 451 m) a podobných výšek dosahuje východní okraj bioregionu na úpatí Orlických hor u Kvasin. Typická výška území je 220–300 m.

Současný stav krajiny

Převážná část bioregionu náleží ještě do starosídelní oblasti, ale okraje k vrchovinám byly osídleny až ve středověku. Dominují rozsáhlá pole, ale poměrně rovnoměrně jsou po regionu rozptýleny středně velké lesy, zpravidla na elevacích a/nebo šterkopiscích. Z části mají zachovanou přirozenou skladbu s velkým zastoupením dubu až rázu dubohabřin, zčásti jsou přeměněny v kultury borovice se smrkem. Na severních svazích jsou ojediněle i lesy s převahou buku. Lužní lesíky jsou vzácné, topolové nebo olšové. Louky během socializace zemědělství byly prakticky všechny rozorány, nyní jsou na podmáčených místech obnovovány. Vodní toky byly téměř kompletně regulovány, k větším tokům patří Labe nad Jaroměří, Úpa, Metuje a Cidlina. Význačnou součástí druhotného bezlesí jsou rybníky, výjimečným útvarem je rozsáhlá nádrž Rozkoš s plochou asi 10 km². V bioregionu je řada menších měst a leží zde i okraj Hradce Králové.

Ochrana přírody

Bioregion je rozsáhlý a tomu odpovídá počet vyhlášených MZCHÚ, kterých je dosud 25. K nejvýznamnějším patří PP Veselský háj a rybník Smrkovák, PR Miletínská bažantnice a PP Žlunické polesí, kde jsou chráněny komplexy biotopů, zejména dubohabřiny a rybníky s mokřady. V PR Zbytka se zachoval fragment slatin s navazujícím lužním lesem. PR Kovačská bažantnice a PR Vřešťovská bažantnice chrání lesní porosty vysázené na někdejší orné půdě. Porosty doubrav a dubohabřin jsou motivem ochrany např. v PR Hoříněvská bažantnice, PR Skalecký háj, PP Chyjická stráž a PP Kazatelna. Zamokřené louky a mokřadní biotopy hostí PP Ostruženské rybníky, PP Údolí Bystřice, PP Farářova louka PP Křižánky a PP Broumarské slatiny.



2.3.2. Demografická charakteristika

K 31. 12. 2019 byl počet obyvatel obce Neděliště 355 z toho 180 mužů (50,7 %) a 175 žen (49,3 %). Bližší demografickou statistiku uvádíme níže v tabulkách:

		2015	2016	2017	2018	2019
Počet obyvatel celkem		348	356	358	359	355
v tom	muži	178	183	186	183	180
	ženy	169	173	172	176	175
podle pohlaví						
v tom	0-14	58	65	64	65	65
	15-64	235	234	232	226	221
	65 a více	54	57	62	68	69
Průměrný věk (let)		41,8	41,4	41,8	42,1	42,2

Tabulka 3 Celkový počet obyvatel v obci (vždy k 31.12.)

Počet obyvatel obce je v průběhu posledních 5 let stabilní. Bližší informace o pohybu obyvatelstva v obci Neděliště jsou k nalezení v tabulce č. 5.

	2015	2016	2017	2018	2019
Sňatky	1	1	-	3	1
Rozvody	-	2	1	1	2

Tabulka 4 Počet sňatků a rozvodů v obci Neděliště (vždy k 31.12.)

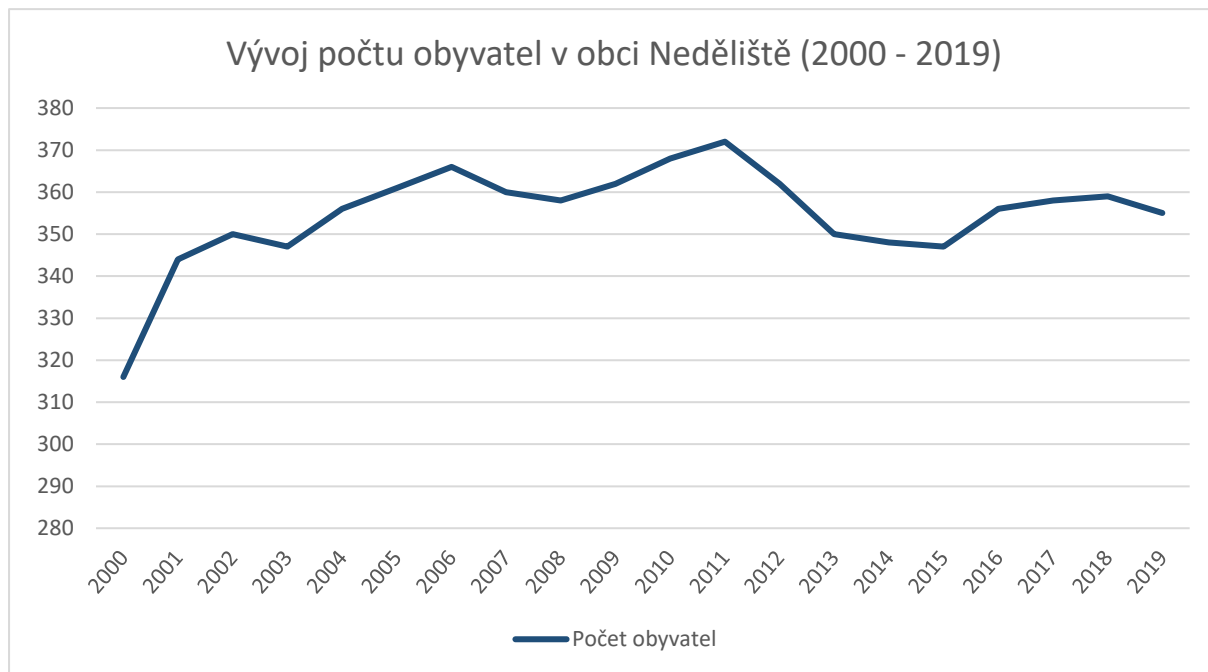
Tabulka č. 5 ukazuje vývoj a původ přírůstku a úbytku obyvatel v obci Neděliště v letech 2015–2019. Z tabulky je patrné, že počet obyvatel obce Neděliště je v průběhu let spíše stabilní. Počet vystěhovalých je doplňován počtem přistěhovalých nebo živě narozených.

		2015	2016	2017	2018	2019
Živě narození		3	8	3	6	2
Zemřelí		1	4	4	2	5
Přistěhovalí		2	13	11	7	8
Vystěhovalí		5	8	8	10	9
Přírůstek (úbytek)	přirozený	2	4	-1	4	-3
	stěhováním	-3	5	3	-3	-1
	celkový	-1	9	2	1	-4

Tabulka 5 Vývoj a původ přírůstku a úbytku obyvatel obce Neděliště



Vývoj počtu obyvatel v obci Neděliště ve Strategickém rozvojovém plánu vychází z Veřejné databáze Českého statistického úřadu a pro potřeby SRP je sledován od roku 2000.



Graf č. 1 Vývoj počtu obyvatel v obci Neděliště v letech 2000 - 2019

Na grafu je od roku 2000 jasně viditelný postupný přírůstek obyvatel v obci. Již z tabulky č. 5 na str. 25 vyplynulo, že v obci Neděliště je počet obyvatel v průběhu posledních 5 let spíše stabilní a to jednak vyrovnáváním počtu osob vystěhovalých počtem osob přistěhovalých a také živě narozených. Nejnižší počet obyvatel ve sledovaném období byl v obci v roce 2000, což bylo 316 a naopak nejvyšší počet obyvatel v roce 2011, a to 372.



2.3.3. Vzdělanostní struktura

Popis vzdělanostní struktury obce Neděliště vychází z dat Sčítání lidu, bytů a domů 2011.

Obyvatelstvo podle nejvyššího ukončeného vzdělání		Celkem	muži	ženy
Obyvatelstvo ve věku 15 a více let		301	150	151
z toho podle stupně vzdělání	bez vzdělání	-	-	-
	základní včetně neukončeného	54	20	34
	střední vč. vyučení (bez maturity)	133	79	54
	úplné střední (s maturitou)	78	33	45
	nástavbové studium	7	5	2
	vyšší odborné vzdělání	3	1	2
	vysokoškolské	10	3	7

Tabulka 6 Obyvatelstvo obce Neděliště podle nejvyššího ukončeného vzdělání (SLDB 2011)

Nejvíce obyvatel obce Neděliště má střední vzdělání bez maturity vč. vyučení (44,18 %) a úplné střední vzdělání s maturitou (25,91 %). Vysokoškolské vzdělání má 3,32 % obyvatel obce, oproti tomu základní vzdělání má 17,94 % obyvatel obce. Vyšší odborné vzdělání má 0,99 % a nástavbové vzdělání má 2,33 % obyvatel.

2.4. Ekonomický potenciál

2.4.1. Ekonomická aktivita podnikatelských subjektů

V obci Neděliště je dle zjištění 81 registrovaných podniků. Převládají podniky či činnosti spadající do oblasti Stavebnictví (cca 22,22 %) a dále pak činnosti v oblasti Průmysl (cca 18,51 %), Velkoobchod a maloobchod; opravy a údržba motorových vozidel (cca 13,58 %) a Profesní, vědecké a technické činnosti a Ostatní činnosti (cca 8,64 %). Detailní rozbor lze vidět v tabulce č. 7 na straně 28. Hodnoty jsou uvedeny ze všech registrovaných podnikatelských subjektů.



Podnikatelské subjekty podle převažující činnosti		
	Registrované podniky	Podniky se zjištěnou aktivitou
Celkem	81	47
A Zemědělství, lesnictví, rybářství	3	3
B-E Průmysl celkem	15	11
F Stavebnictví	18	12
G Velkoobchod a maloobchod; opravy a údržba motorových vozidel	11	4
H Doprava a skladování	2	1
I Ubytování, stravování a pohostinství	2	1
J Informační a komunikační činnosti	3	2
K Peněžnictví a pojišťovnictví	2	.
L Činnosti v oblasti nemovitostí	3	1
M Profesní, vědecké a technické činnosti	7	6
N Administrativní a podpůrné činnosti	.	.
O Veřejná správa a obrana; povinné sociální zabezpečení	2	1
P Vzdělávání	4	3
Q Zdravotní a sociální péče	.	.
R Kulturní, zábavní a rekreační činnosti	2	1
S Ostatní činnosti	7	1
X nezařazeno	.	.

Tabulka 7 Přehled podnikatelských subjektů na území obce Neděliště dle převažující činnosti



Vybrané podnikatelské subjekty:

- Němec Cargo s.r.o.
- PRO NAVI s.r.o.
- BK DENT s.r.o.
- Pavel Krejčí - REKAR
- CTN – Němeček s.r.o.
- SK Neděliště
- Pavel Novotný
- Ladislav Volák
- Základní organizace Českého zahrádkářského svazu
- Český svaz chovatelů z.s.

Podle ČSÚ bylo v obci Neděliště do 31. 12. 2019 evidováno 47 aktivních podnikatelských subjektů. Typově se v obci Neděliště nachází nejvíce Fyzických osob (42), zejména pak Fyzické osoby podnikající dle živnostenského zákona (40). Detailní rozdělení podle skupin je znázorněno v tabulce č. 8.



Podnikatelské subjekty podle právní formy		
	Registrované podniky	Podniky se zjištěnou aktivitou
Celkem	81	47
Fyzické osoby	68	42
Fyzické osoby podnikající dle živnostenského zákona	65	40
Fyzické osoby podnikající dle jiného než živnostenského zákona	2	1
Zemědělní podnikatelé	1	1
Právnícké osoby	13	5
Obchodní společnosti	3	3
akciové společnosti	.	.
Družstva	.	.

Tabulka 8 Podnikatelské subjekty na území obce Neděliště podle právní formy



2.4.2. Ekonomická aktivita obyvatel

Popis ekonomické aktivity obyvatelstva obce Neděliště vychází z dostupných dat Veřejné databáze ČSÚ - definitivní výsledky podle obvyklého pobytu k datu 26. 3. 2011.

	Celkem	muži	ženy
Ekonomicky aktivní celkem	175	100	75
v tom zaměstnaní	157	88	69
z toho podle postavení v zaměstnání	128	66	62
zaměstnaní			
zaměstnavatelé	2	1	1
pracující na vlastní účet	23	19	4
ze zaměstnaných			
pracující důchodci	8	1	7
ženy na mateřské dovolené	4	-	4
nezaměstnaní	18	12	6
Ekonomicky neaktivní celkem	152	66	86
z nepracujících důchodci	79	32	47
toho žáci, studenti, učni	34	14	20
Osoby s nezjištěnou ekonomickou aktivitou	24	11	13

Tabulka 9 Přehled ekonomické aktivity obyvatel obce Neděliště

Z celkového počtu obyvatel bylo dle zjištění ekonomicky aktivních 175 obyvatel, což je 47,04 % z celkového počtu obyvatel v roce sčítání, z toho 157 zaměstnaných a 18 nezaměstnaných. Ekonomicky neaktivních bylo 152 obyvatel, tedy 40,86 %, v tom jsou zahrnuti nepracující důchodci, žáci, učni, studenti. Aktivita nebyla zjištěna u 24 obyvatel.



2.4.3. Nezaměstnanost a zaměstnanost obyvatel obce

Ministerstvo práce a sociálních věcí počínaje lednem 2013 přešlo na nový ukazatel registrované nezaměstnanosti v ČR s názvem Podíl nezaměstnaných osob, který vyjadřuje podíl dosažitelných uchazečů o zaměstnání ve věku 15–64 let ze všech obyvatel ve stejném věku. Obec Neděliště náleží do Královéhradeckého kraje, okresu Hradec Králové. Analýza dat z let 2014-2019 ukazuje, vývoj nezaměstnanosti v obci Neděliště.

Období	Obyvatelstvo 15-64	Uchazeči o zaměstnání	dosažitelní uchazeči o zaměstnání	Podíl nezaměstnaných osob v %	Volná místa	Podíl nezaměstnanosti v ČR v %
2019	221	6	6	2,7	-	2,9
2018	226	6	6	2,6	-	3,1
2017	232	3	3	1,3	-	3,8
2016	234	5	4	1,7	-	5,2
2015	235	15	14	5,9	-	6,2
2014	238	12	12	5,0	-	7,5

Tabulka 10 Nezaměstnanost v obci Neděliště v letech 2014 – 2019 (vždy k 31.12.)



2.5. Zemědělství

Dle ČSÚ má obec Neděliště katastrální výměru 584,46 ha, z celkové výměry obce tvoří: 92,61 % zemědělská půda (z toho 96,82 % orná půda); nezemědělská půda tvoří 7,39 %, z toho 3,31 % lesní pozemek, 15,01 % vodní plocha, 20,22 % zastavěná plocha a nádvoří a 61,44 % ostatní plocha.

Druhy pozemků (ha)		
	31. 12. 2018	31. 12. 2019
Celková výměra	584,46	584,46
Zemědělská půda	541,31	541,30
Orná půda	524,15	524,14
Chmelnice	-	-
Vinice	-	-
Zahrada	6,85	6,85
Ovocný sad	-	-
Trvalý travní porost	10,31	10,31
Nezemědělská půda	43,15	43,16
Lesní pozemek	1,43	1,43
Vodní plocha	6,48	6,48
Zastavěná plocha a nádvoří	8,77	8,73
Ostatní plocha	26,48	26,52

Tabulka 11 Druhy pozemků na území obce Neděliště

Na území obce Neděliště zaujímá zemědělská půda 92,61 % celkové katastrální výměry. Neděliště tak leží v zemědělsky obhospodařované krajině s vysokými krajinnými a přírodními hodnotami. Tyto pozemky jsou v drtivé většině ve vlastnictví společnosti STATEK KYDLINOV, s.r.o. a Zemědělského družstva Všešary. Na minimu pozemků pak hospodaří soukromý zemědělec.

Hlavní náplní činnosti společnosti Statek Kydlinov, s.r.o. je rostlinná výroba a návazný prodej zemědělských produktů. Doplnkovou činností je chov jatečných krůt těžkého typu.

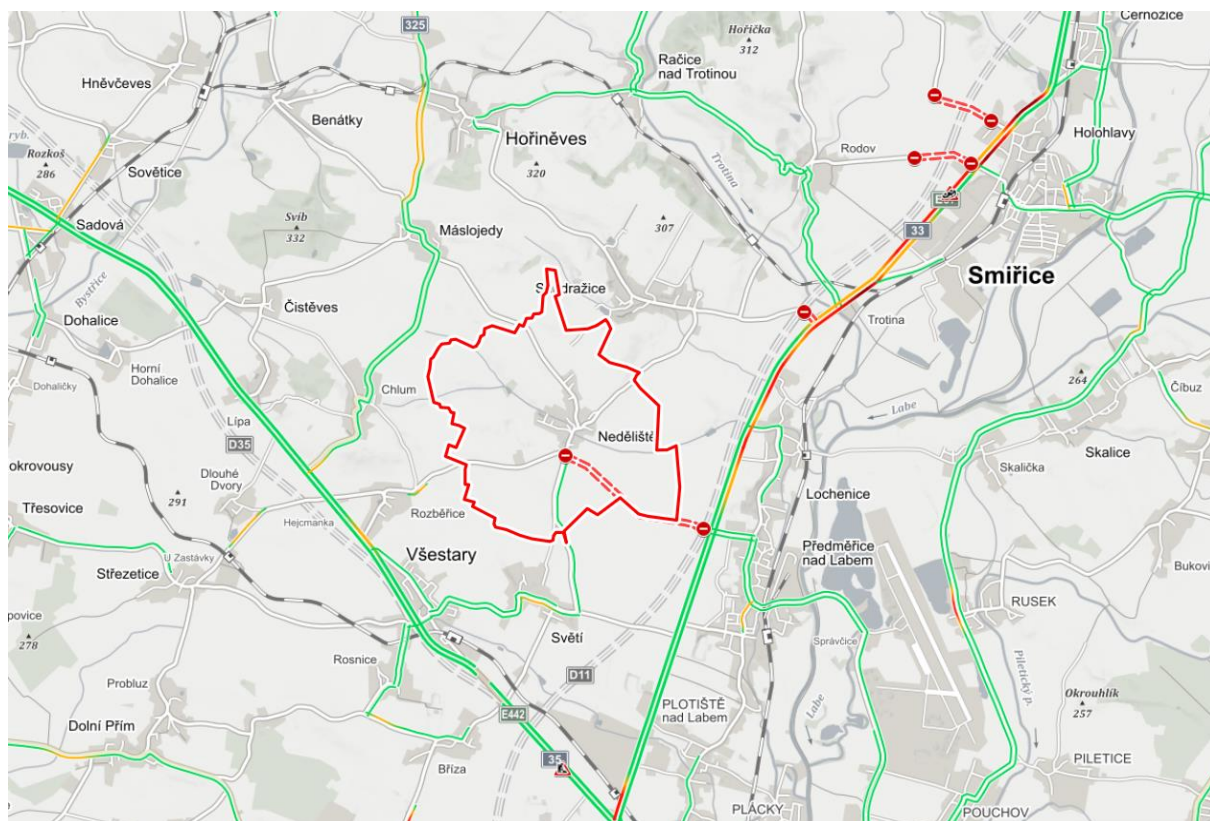
Zemědělské družstvo Všešary vzniklo v roce 1992 na základě transformačního projektu. Významným mezníkem ve vývoji byl v roce 1998 vstup zahraničního kapitálu – holandské společnosti Vsešary Holland B.V., kdy započala éra dalšího upevnování kapitálové struktury společnosti. Zemědělské družstvo se zaměřuje na pěstování pšenice, cukrovky, sóji GMO free,



sladovnického ječmene, řepky olejky a krmných plodin. Na obhospodařovaných pozemcích pěstuje také Všestarskou cibuli, která se ve Všestarech pěstuje již od roku 1964. Zemědělské družstvo hospodaří na výměře 3300 ha zemědělské půdy. Dále se družstvo specializuje také na chov holštýnského skotu a s ním spojenou výrobu mléka.

2.6. Dopravní a technická infrastruktura

2.6.1. Dopravní infrastruktura



Mapa č. 6 Dopravní mapa obce Neděliště

Silniční doprava

Oběma katastry obce Neděliště prochází silnice III/3252, která propojuje Neděliště s obcí Světí a s obcí Sendražice. Silnice III/3251 propojuje Neděliště se sousedními Máslojedy, silnice III/3255 se sousedními Rozběřicemi a silnicí I/35. Silnice III/3254 zprostředkovává obci Neděliště spojení se silnicí I/33 na území obce Předměřice nad Labem. Silnice III. třídy současně slouží pro dopravní obsluhu podstatné části zástavby Neděliště. Celou stávající síť komunikací pak vhodně doplňují místní a účelové komunikace. Hradec Králové vzdálené cca 8 km pak obec dopravně napojuje na rozsáhlou celorepublikovou silniční síť. Rozvojově podporujícím faktorem je poloha blízkých Pardubic ležících na I. tranzitním železničním

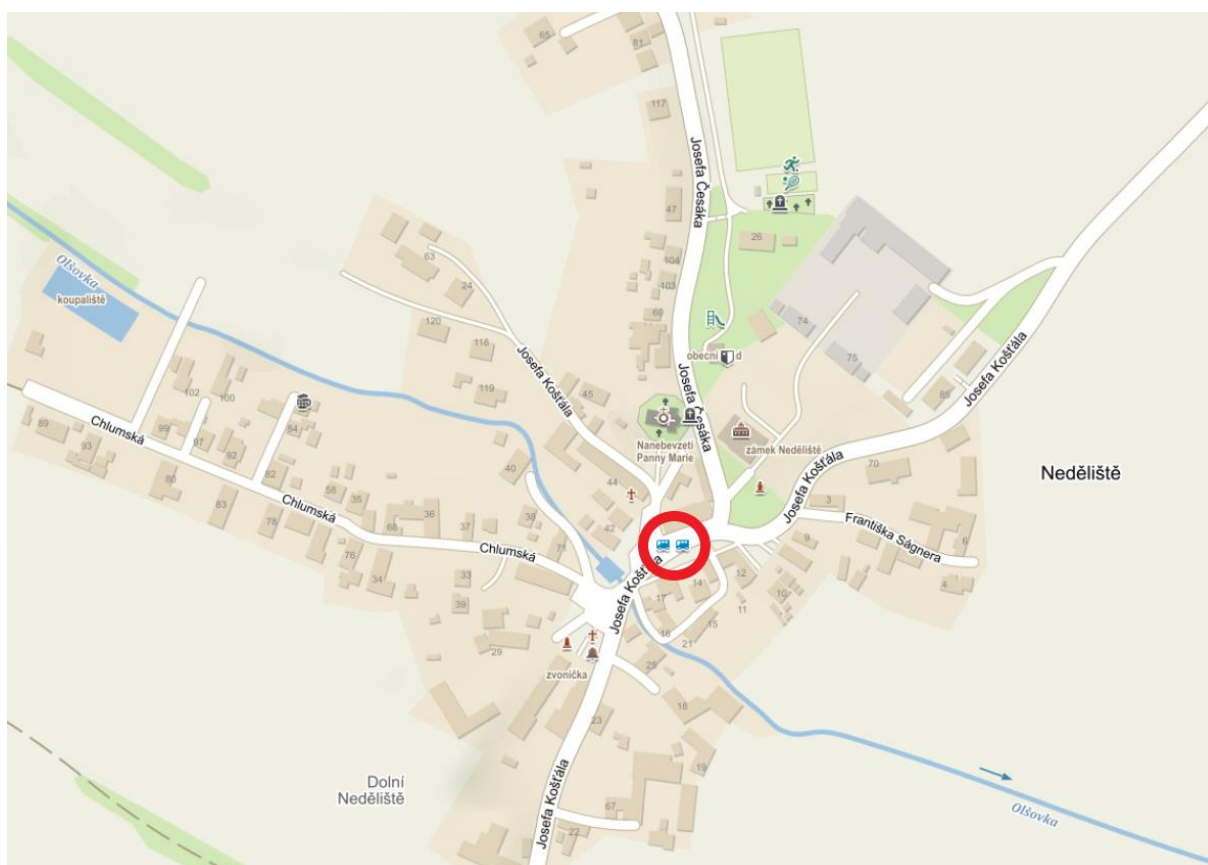


koridoru a dále dálnice D11 z Prahy do Hradce Králové s plánovaným pokračováním do Polska a perspektivní propojení rychlostní silnicí R35 s Olomoucí, které poskytne alternativu západovýchodního silničního spojení v ČR vedle dálnice D1.

Železniční doprava

V řešeném území se nenachází železniční trať. Nejbližší železniční trať je vzdálena cca 5 km v Předměřicích nad Labem.

Autobusová doprava



V katastru obce se nachází 1 autobusová zastávka v obou směrech. Prostřednictvím autobusové dopravy je zajištěna doprava do nedalekého Hradce Králové. Z Hradce Králové je pak zajištěna

Mapa č. 7 Vyznačení autobusových zastávek na území obce Neděliště

obyvatelům obce, prostřednictvím většiny linek a dopravců, kvalitní doprava do všech potřebných cílů České republiky.

Obcí projíždějí tyto autobusové linky:

- Hradec Králové, Terminál HD → směr do Hořiněves, hospoda u Šáfrů (linka 107)



Cyklistika

Cyklistika jako subsystém dopravy plní funkci přepravy osob. Současně však zasahuje i do oblasti sportovní a rekreační. Užívání jízdních kol neohrožuje životní prostředí a podporuje rozvoj místního hospodářství. Územím obce Neděliště prochází cyklotrasa č. 4362, která má délku 29,5 km a vede z Hradce Králové přes Všešary, Rozběřice, Neděliště, Rodov, Habřinu, Holohlavy do Smiřic. Na trase lze tak navštívit malý skanzen či obří akvárium v Hradci Králové, archeopark ve Všešarech, rozhlednu na Chlumu, zámek v Nedělišti či Smiřících.

Cca 6 km západně od obce Neděliště se nachází také významná 2. Labská cyklotrasa vedoucí z Hradce Králové až k prameni Labe.

Ve stejné trase, jako je 2. labská cyklotrasa vede i pěší turistická trasa tzv. Východočeská svatojakubská cesta, která je napojena na Polskou republiku. Na této trase lze navštívit klášter v Broumově, Kuks, Jaroměř, Národní hřebčín Kladruby nad Labem či Kutnou Horu. Napojit se lze dále na Jihočeskou trasu.

Celkově lze tedy konstatovat, že obec Neděliště disponuje dobrou dopravní infrastrukturou, a to i se zohledněním chybějící železniční trati, která je ale ve velmi malé vzdálenosti (cca 5 km) ve vedlejší obci Předměřice nad Labem.



2.6.2. Technická infrastruktura

Zásobování pitnou vodou

Obec Neděliště je zásobována pitnou vodou místním veřejným vodovodem, který je součástí Vodárenské soustavy Východní Čechy, napojeného na zdroje vody mimo území obce Neděliště.

Vytvořená vodárenská soustava Východní Čechy umožňuje:

- dokonalé využití současných zdrojů pitné vody;
- zastupitelnost při haváriích;
- možnost výběru nejkvalitnější vody v období dočasného zhoršení některého ze zdrojů;
- vyrovnání trvalejších deficitů v bilancích potřeby vody v Hradci Králové a Pardubicích ekonomicky nejvhodnějším způsobem;
- bezkolizní event. pozdější napojení nového centrálního zdroje pitné vody;
- distribuci kvalitní vody do deficitních oblastí v regionu Hradce Králové a Pardubic.

Hlavní podzemní zdroj pitné vody hradecké části soustavy se nachází v lokalitě hydrogeologického rajonu Podorlická křídlová pánev, jímací území Litá. Jedná se o podzemní vodu čerpanou z 11 vrtů hlubokých až 150 m. Voda z Lité je dopravována přivaděčem dlouhým 23 km do Hradce Králové, akumulována ve vodojemech o kapacitě 48 820 m³ a odtud rozváděna ke spotřebitelům.

Kanalizace a čištění odpadních vod

Likvidace odpadních vod v obci Neděliště probíhá individuálně, především na jednotlivých domovních čistírnách odpadních vod. Obec Neděliště však v územním plánu počítá s vybudováním oddílné (splaškové) kanalizace, zakončené obecní čistírnou odpadních vod na levém břehu potoka Olšovka, do kterého budou zaústěny vyčištěné odpadní vody. Obecní čistírna odpadních vod bude umístěna v území východně od zastavěného území Neděliště.

Obec disponuje stávající dešťovou kanalizací s vyústěním do recipientu. Obcí je preferováno vsakování dešťových vod na místě.

Plynofikace

Obec Neděliště je od roku 1996 plynofikována středotlakým plynovodem, vycházejícím z VTL/STL regulační stanice na území obce Předměřice nad Labem. V případě rozšiřující se zástavby je počítáno s rozšířením sítě STL plynovodu.



Zásobování elektrickou energií

Zásobování obce Neděliště elektrickou energií je řešeno systémem 35 kV odbočkami z nadzemního vedení, vysokého napětí (VN 370), výkonově zajištěného z transformátoru (rozvodny) TR110/35 kV Všešary. Mimo zmíněné vedení VN 370, které je provedeno na společných stožárech s vedením VN 371, prochází řešeným územím vedení 2x110 kV (V 1155 – 6) a vedení 1x110 kV (V 1981). V současné době zajišťují zásobování obce elektrickou energií 3 elektrické stanice (TS) 35/0,4 kV s instalovaným transformačním výkonem 550 kVA. Odběr obyvatelstva a služeb zajišťují 2 trafostanice (TS) (500 kVA), odběr podnikatelského areálu stanice TS 316 (50 kVA). Systém nízkého napětí je provozován normalizovanou soustavou. Z podstatné části je stávající rozvod nízkého napětí (NN) proveden nadzemním vedením, v menším rozsahu je použito závěsného kabelového vedení AES. Zemní kabelové vedení NN je uplatněno u zaústění místní sítě NN do trafostanice TS 839.

Nakládání s odpady

V obce Neděliště zůstává zachována koncepce třídění odpadů do nádob rozmístěných v obci a sběr nebezpečného odpadu a kovů v nárazových akcích organizovaných obcí. Pevný komunální odpad je odvážen pověřenou organizací na řízenou skládku.



2.7. Služby pro obyvatele obce

2.7.1. Bydlení

Podle ČSÚ je v obci Neděliště celkem 101 domů, z toho 93 rodinných domů a 3 bytové domy a 5 budov označených jako ostatní. Bližší informace jsou uvedeny v tabulce níže.

Domovní fond		Celkem	rodinné domy	bytové domy	ostatní budovy
Domy úhrnem		101	93	3	5
Domy obydlené		87	80	3	4
z toho podle vlastnictví domu	fyzická osoba	79	78	-	1
	obec, stát	1	-	-	1
	bytové družstvo	-	-	-	-
	spoluvlastnictví	2	1	1	-
	vlastníků bytů				
z toho podle období výstavby nebo rekonstrukce domu	1919 a dříve	12	12	-	-
	1920 - 1970	26	22	2	2
	1971 - 1980	14	13	1	-
	1981 - 1990	13	13	-	-
	1991 - 2000	8	8	-	-
	2001 - 2011	10	10	-	-

Tabulka 12 Domovní fond v obci Neděliště (SLDB 2011)

2.7.2. Školství

Mateřská škola

V obci Neděliště se nachází Mateřská škola, která má za sebou mnohaletou vzdělávací tradici. Dříve sloužila jako škola základní. Ve druhé polovině sedmdesátých let zde byla zřízena škola mateřská, základní škola zanikla.

Budova MŠ se nachází na okraji vesnice při silnici na Sendražice. V blízkém okolí se nacházejí přírodní lokality různého charakteru/louky, les, úvozové cesty/, které umožňují realizaci hlavního vzdělávacího zaměření školy, to je vztah dítěte k přírodnímu prostředí.

Školou prošlo mnoho generací dětí předškolního věku, a to jak místních, tak z blízkého i vzdálenějšího okolí. Několik let sem dojížděly i děti z Hradce Králové. Mnoho rodičů z města



bylo i přes náročnější podmínky dovozu nadšeno možností umístit děti do krásného venkovského prostředí.

Škola má kapacitu pro umístění 50 dětí. Za svoji existenci jako MŠ byla jak jednotřídní, tak dvoutřídní, podle aktuální demografické situace, ve školním roce 2020 jsou v provozu dvě třídy dětí. V jedné třídě jsou děti nejmladší a střední věkové skupiny, ve třídě druhé děti střední a předškolní skupiny. V současné době je k docházce do MŠ zapsáno 24 dětí.

Ke škole patří i prostorná zahrada s pískovištěm a dalším vybavením pro sportovní a vzdělávací aktivity. Zahrada je určena pouze pro využití mateřskou školou.

Základní a další vyšší vzdělání

Vzhledem k optimální dostupnosti krajského města Hradec Králové (cca 9 km) je základní školství směřováno právě do Hradce Králové. Základní školu, včetně školy mateřské pak najdeme i v nedalekých Předměřicích nad Labem a Všestarech. Střední a další vyšší vzdělání, včetně vysokoškolského lze nalézt právě v nedalekém Hradci Králové.

2.7.3. Zdravotnictví a sociální péče

V obci Neděliště se nenachází zdravotní středisko. Stejně jako u školství lze nejbližší zdravotní a sociální péči nalézt ve Všestarech, kde nalezneme vedle praktických a některých odborných lékařů i lékárnu. Ve Všestarech je k dispozici i Domov pro seniory a dále je zde možné navštívit veterinárního lékaře. Mnohem komplexnější zdravotní a sociální péči však obyvatelé obce Neděliště naleznou v Hradci Králové, kde je i nejbližší nemocnice.



2.7.4. Občanská vybavenost

Pojem občanská vybavenost zahrnuje vše, co lidé potřebují v místě svého bydliště. Do tohoto pojmu spadají školy, včetně mateřských, ordinace praktického lékaře a polikliniky, dále také lékárny, obchody, knihovny a pošty. Dá se říci, že dostupnost občanské vybavenosti je jedním z faktorů, které jsou podmínkou kvalitního bydlení.

Instituce občanské vybavenosti	Výskyt v obci
Pošta	NE
Mateřská škola	ANO
Základní škola	NE
Zdravotnické zařízení	NE
Zásahová jednotka SDH	ANO
Knihovna	NE
Obchod	Ne
Hřiště	ANO
Hřbitov	ANO

Tabulka 13 Instituce občanské vybavenosti v obci Neděliště

Obec Neděliště nepatří z hlediska občanské vybavenosti mezi dobře vybavené obce, ale vzhledem k dostupnosti do spádových obcí a nedalekého Hradce Králové lze říci, že občanská vybavenost zdejšími obyvatelům ve velké míře neschází.

2.7.5. Informovanost, komunikace a prezentace obce

Obec Neděliště poskytuje svým občanům informace několika způsoby:

- pomocí webových stránek obce www.nedeliste.cz;
- úřední deskou;
- místním rozhlasem



2.8. Volný čas v obci

Spolková činnost v obci by se měla významně podílet na sounáležitosti obyvatel s daným územím, přispívat ke zvýšení vzdělanosti, nabízet širokou škálu volnočasových a sportovních aktivit, a proto je potřeba podporovat její rozvoj.

V obci Neděliště působí tyto organizace:

- **Sbor dobrovolných hasičů**
- **Český svaz zahrádkářů**, který byl založen 23. 1. 1958. V několika dalších letech se organizace rozrostla až na 48 členů. Téměř každoročně pořádá svaz zahrádkářů výstavy ovoce, zeleniny a květin. Konají se společenské večírky a autobusové zájezdy na exkurze a různé výstavy pro členy i další občany obce. Český svaz zahrádkářů pořádá odborné přednášky za účasti předních zahrádkářů České republiky.
- **Český svaz chovatelů drobného zvířectva**
- **Sportovní klub Neděliště** byl založený 29. května 2001, jako dobrovolné sdružení občanů provozujících tělovýchovu, sport, osvětovou a hospodářskou činnost. Ve sportovním klubu se dobrovolně sdružují oddíly, odbory a zájmové skupiny. Základním posláním je:
 - organizace sportovních činností v rámci zapojení do sportovních aktivit;
 - vytváření širokých možností užívání svých sportovišť pro zájemce z řad veřejnosti, zejména pak mládež;
 - vytváření ekonomické základny pro plnění svých cílů a poslání, a to i vlastní hospodářskou činností;
 - budování, provozování a udržování tělovýchovných zařízení a jiných, která vlastní nebo užívá;
 - vedení svých členů k dodržování základních etických, estetických a mravních pravidel apod.

Ať už obec Neděliště, tak všechny spolky a zájmová sdružení na jejím území jsou pořadateli či spolupořadateli nejrůznějších sportovních, kulturních a společenských akcí jako např. výstavy ovoce, zeleniny, drobného zvířectva, Pohárové soutěže Sboru dobrovolných hasičů, sportovní soutěže, masopustní průvod, Mikulášská nadílka, Obecní plesy, Dětské dny, Pálení čarodějnic apod.



2.9. Cestovní ruch

Obec Neděliště se nachází v turistickém regionu Východní Čechy – Hradecko.

Rovinatá krajina **Hradecka** je ideální především pro objevné cykloturistické výpravy. V Polabí a v hradeckých lesích lze najít řadu značených cyklistických stezek, které díky nenáročnému terénu mohou využít i minimálně fyzicky zdatní cyklisté. Opravdovým požitekem mohou být zdejší terény pro rodiny s dětmi. Správná kulturně-sportovní expedice může začít v samotném Hradci Králové; na kole se lze projet obdobím středověku a baroka až po modernu a pak je možné začít objevovat další spousty zajímavých míst. Přímo v Hradci Králové najdeme obří sladkovodní akvárium s vodním pralesem, rekreační aquacentrum s tobogánem a umělým vlnobitím, anebo zajímavou technickou památku, vodní elektrárnu s mostem přes Labe. Požitek z volné jízdy krajinou, kde se lze odreagovat a odpočinout si, přinesou výlety do okolí - třeba k romantickým zámkům v Nechanicích či Chlumci nad Cidlinou, anebo do muzea betlémů v Třebechovicích pod Orebem, kde rovněž najdeme oblíbený letní aquapark.



Mapa č. 8 Turistická oblast Hradecko



2.9.1. Turistické cíle a památky v obci a v okolí obce

Celé území obce Neděliště je ve smyslu ustanovení § 22 odst. 2 zákona č. 20/1987 Sb. o státní památkové péči, ve znění pozdějších předpisů, územím s archeologickými nálezy. Obec Neděliště je také součástí krajinné památkové zóny Území bojiště u Hradce králové z roku 1866. Na území obce Neděliště a v jeho okolí se nachází několik historických památek.

Zámek Neděliště

V roce 1705 odkázala Alžběta Lukrécie Dobřenská Neděliště svému strýci Karlu Ferdinandu Dobřenskému z Dobřenic. Novému majiteli nevyhovovala nevelká renesanční tvrz, a proto postavil v jejím sousedství reprezentační barokní zámek. Pravidelná dispozice půdorysu ukazuje, že téměř s jistotou vznikl dnešní zámek jako novostavba. Bez písemných podkladů je někdy tento zámek připisován J. B. Santinimu-Aichlovi, a to s odkazem na některé slohové rysy a na blízkost Smiřic, kde je Santinimu připisováno, opět však bez archivní opory, autorství zámecké kaple Zjevení Páně. Zakladatele zámku dnes připomíná erb na štítu středního rizalitu severního průčelí. Dobřenští zůstali majiteli zámku až do roku 1862, kdy jej koupil Jaroslav hrabě ze Šternberka. Ten přistoupil k opravě zámku, který za posledního majitele, Michala z rodu Dobřenských, zpustl. Oprava byla ukončena v roce 1865, ale již v roce 1866 za prusko-rakouské války byl zámek vážně poškozen. Proto byl od roku 1867 znovu opravován. Jaroslav ze Šternberka zemřel v roce 1874 a zámek zdědila jeho dcera Růžena, provdaná Croyová. Ta prodala v roce 1908 nedělišťský velkostatek i se zámkem správě císařských panství. Od té doby bylo Neděliště spravováno ze Smiřic a v zámku byly umístěny jen byty a kanceláře úředníků. V roce 1918 přešel zámek jako majetek Habsburků do rukou státu. Budova i po roce 1918 sloužila jako byty, ale nebyla udržována. V roce 1950 musela být vyklizena. Až do konce 70. let 20. století byla prázdná ve správě MNV. Potom ji převzalo Východočeské ředitelství spojů s úmyslem ji upravit na rekreační středisko, ale zůstalo jen u úmyslu. Zámek zůstal prázdný a bez údržby až do konce 80. let. V současnosti je zámek v soukromých rukou, je zřejmá snaha zámek opravit, ale pro nedostatek peněz postupují práce jen pomalu.



Obrázek č. 2 Zámek Neděliště

Kostel Nanebevzetí Panny Marie Neděliště

Historie kostela v Nedělištích je doložena již v roce 1124 (nebo 1142). Mezníkem v historii kostela je rok 1555, kdy byl výrazně přestavěn. Barokní úprava byla realizována kolem roku 1702, kdy byl i rozšířen. V roce 1729 dal Karel Dobřenský z Dobřenic postavit novou zvonici a rozšířit presbytář, v jehož podlaze jsou zasazeny figurální a erbovní náhrobníky ze 17. a 18. století. U kostela se nachází skupina starých lip z nichž nejmohutnější má obvod 460 cm. Kolem prochází žlutá turistická značka vedoucí ve směru Dolní Přím - Lochenice.

Na věži kostela visely původně čtyři zvony. První s reliéfem Nanebevzetí Panny Marie o průměru 0,96 m a výšce 0,78 m byl přelit v roce 1895 V. F. Červeným v Hradci Králové, přičemž původní zvon nesl nápis: „Slit gest v Hradci nad Labem od Eliasse Stodoly Leta Pane MDLXXXIII. Tak Buh miłowal swet, ze syna swého prworozeneho dal na swet, aby kazdy, kdo w neg werzi ne zahynul, ale aby mel ziwot weczny.“ Druhý zvon s reliéfem sv. Jana Nepomuckého měl průměr 0,51 m, výšku 0,41 m a nesl text: „LIBERA NOS DOMINE IESV KRISTE ANNO 1737 A FVLGVRE ET TEMPESTATE.“ Třetí o průměru 0,66 m a výšce 0,54 m byl přelit roku 1895 V. F. Červeným v Hradci Králové. Původní zvon nesl nápis: „Tento zvon slit jest od Martina Exnera, zvonaře v Hradci Králové nad Labem k záduší Nedělištskému léta Paně 1634.“ Po rekvizici zvonů za 1. světové války zůstal jen nepřístupný umíráček. V roce



1917 byly zabaveny též píšťaly z varhan. Roku 1919 byl zakoupen nový zvon o hmotnosti 96 kg s reliéfem sv. Václava, který ulil Jan Bělohoubek na Pražském Předměstí u Hradce Králové. Oba zvony však byly v březnu 1942 odevzdány ve prospěch válečného zbrojního průmyslu a zpět se již nevrátily.



Obrázek č. 3 Kostel Nanebevzetí Panny Marie Neděliště

Na území obce Neděliště jsou následující i další kulturní památky, jako jsou boží muka, krucifix s kamenným ohrazením, či socha sv. Jana Nepomuckého.

V okolí pak stojí za povšimnutí například:

Malá vodní elektrárna Hučák

Malá vodní elektrárna Hučák se nachází na stejnojmenném jezu Hučák na řece Labi v Hradci Králové. Byla budována od roku 1909 a do provozu uvedena v roce 1912. Původně byla vybavena třemi trojstupňovými Francisovými turbínami o celkovém udávaném výkonu 618 kW, které byly z důvodu provozních nedostatků v roce 1925 vyměněny za tři jednostupňové rychloběžné Francisovy turbíny, každou o výkonu 270 kW, jež vyrobila Elektrotechnická akciová společnost, dříve Kolben a spol. Praha. Tyto turbíny jsou společně s původními



elektrickými generátory a dalším vybavením stále v provozu. Budova elektrárny vybudovaná v secesním stylu podle návrhu architekta Františka Sandera tvoří spolu s jezem významný architektonický objekt. Elektrárna je ve vlastnictví společnosti ČEZ Obnovitelné zdroje a v budově je otevřeno Informační centrum Obnovitelné zdroje. Část technologie pro přenos VN (1x TR 1000kVA) byla dodána společností Power-Energo,s.r.o.



Zámek Karlova Koruna v Chlumci nad Cidlinou

Obrázek č. 4 Malá vodní elektrárna Hučák

Zámek Karlova Koruna v Chlumci nad Cidlinou si nechal v letech 1721 až 1723 postavit František Ferdinand Kinský. Na projektu se podíleli Jan Blažej Santini - Aichl a František Maxmilián Kaňka. Na počest Karla VI., který sem zavítal po své korunovaci, dostal jméno Karlova Koruna. Koncem 19. století byl zámek opraven L. Láblerem.

Stavba má ojedinělý půdorys připomínající tvar královské koruny a v současnosti je opět majetkem rodiny Kinských.



Obrázek č. 5 Zámek Karlova koruna v Chlumci nad Cidlinou

Turistické cíle v okolí obce

Hradec Králové - jedno z nejstarších měst České republiky s městskou památkovou rezervací. Gotický chrám sv. Ducha, 72 metrů vysoká renesanční Bílá věž, barokní Morový sloup a Biskupská rezidence (obě stavby G. Santini). Zajímavý soubor secesních a funkcionalistických staveb z počátku 20. století (J. Gočár, J. Kotěra).



Obrázek č. 6 Pohled na Hradec Králové



Akvárium v Hradci Králové - obří akvárium s podvodním tunelem a tropickou lávkou v deštném pralese, ryby Jižní a Střední Ameriky, modelová procházka po dně sladkovodní tropické tůně. Kavárna, videoprogramy, prodejna akvarijních ryb.



Obrázek č. 7 Obří akvárium v Hradci Králové

Zámek Hrádek u Nechanic - zámek ve stylu windsorské gotiky z poloviny 19. století, předlohou byl projekt sídla Crewe Hall v anglickém Cheshire. Rozlehlý anglický park s golfovým hřištěm.

Smiřice - barokní zámecký kostel Zjevení Páně se zajímavým půdorysem, autor projektu K. I. Dienzenhofer nebo G. Santini. Ojedinele zachovalý, kompaktní a slohově jednotný interiér.



Památník selského povstání u Chlumce nad Cidlinou - památník věnovaný obětem selského povstání v roce 1775. Neslavný konec povstání dodnes připomíná zlidovělé přirovnání "dopadli jak sedláci u Chlumce".

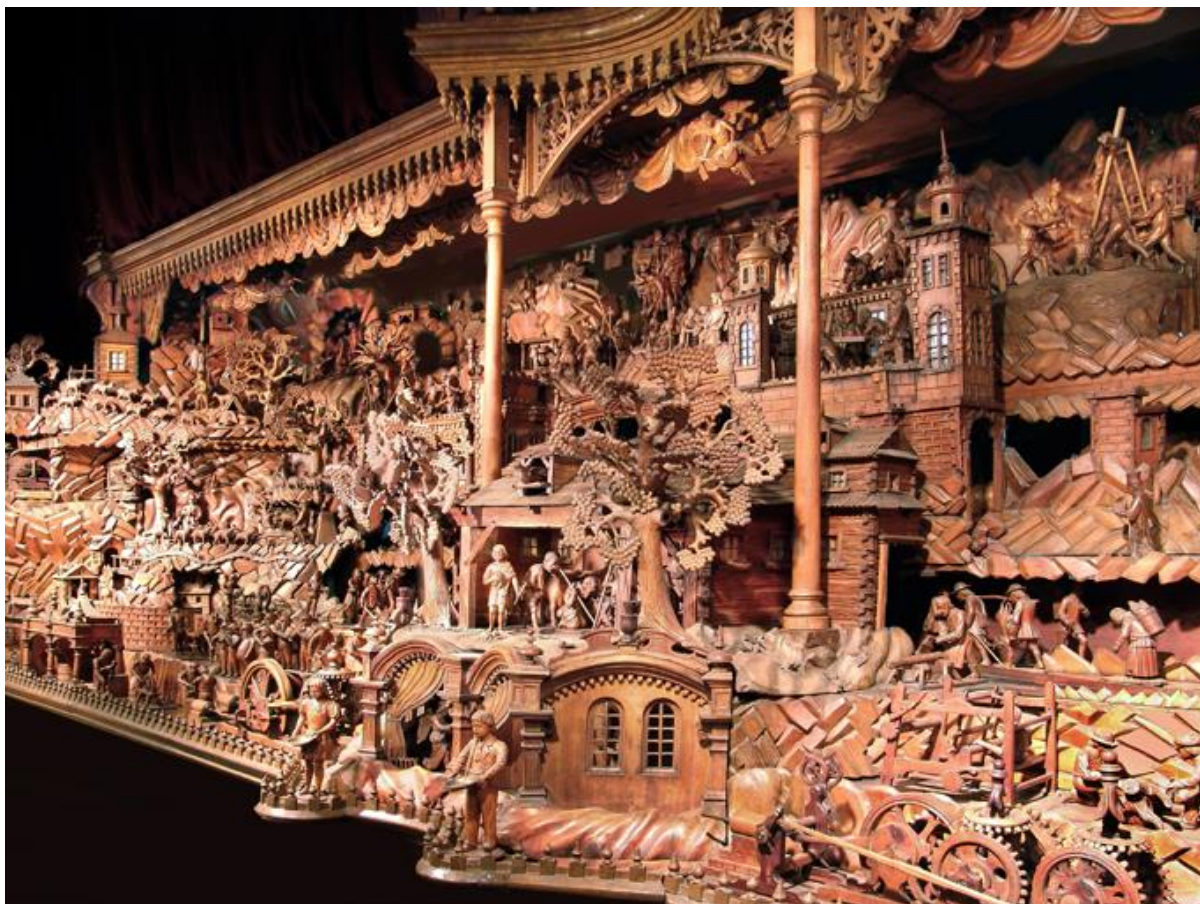


Obrázek č. 8 Památník selského povstání u Chlumce nad Cidlinou



Památník bitvy u Chlumu - 3. července 1866 byla jihovýchodně od Hradce Králové svedena jedna z největších bitev 19. století, známá jako bitva na Chlumu či bitva u Sadové, která rozhodla o výsledku prusko-rakouské války. V širokém okolí řada pomníků a pamětních křížů.

Třebechovice pod Orebem - originální muzeum betlémů ze všech oblastí České republiky. Perlou sbírek je mechanický Proboštův betlém, největší dřevěný betlém na světě (7 m dlouhý, 3 m široký, 2 m vysoký, 351 postavíček), pravidelný exponát světových výstav.



Obrázek č. 9 Muzeum betlémů Třebechovice



2.10. Životní prostředí v obci

Prvky ÚSES

Na území obce se uplatňují pouze prvky územního systému ekologické stability (ÚSES) lokálního významu. Základní kostru ÚSES v řešeném území tak tvoří lokální biokoridory a biocentra. Regionální ani nadregionální systémy ekologické stability se zde nenacházejí.

Biocentra

Označení, název	popis
LBC Za vodárnou	Funkční lokální biocentrum na potoce Olšovka, zahrnující jedinou plochu lesa na území obce s malou vodní plochou
LBC Olšovka II	Funkční biocentrum na potoce Olšovka na východní hranici obce Neděliště
LBC K Sendražicím	Navržené biocentrum na severním okraji katastrálního území Horní Neděliště, převažuje zde orná půda a trvalý travní porost
LBC Za panskou zahradou	Biocentrum v jižní části obce je navržené na bezejmenné vodoteči
LBC Sendražické louky	Funkční biocentrum zasahující okrajově do severní části katastrálního území Horní Neděliště
LBK potok Olšovka	Funkční biokoridor v úseku východně od Nedělišť
LBK U Sendražic	Funkční biokoridor jen v úseku mezi LBC K Sendražicím a východní hranicí obce, další dva úseky jsou navržené k založení.
LBK Na klínech	Navržený biokoridor v katastrálním území Dolní Neděliště, v jeho jižní části
LBK Pod Lipami	Navržený biokoridor v katastrálním území Dolní Neděliště, v jeho jižní části
LBK Za sv. Salvátorem	Funkční biokoridor v západní části katastrálního území Horní Neděliště

Tabulka 14 Označení biocenter na území obce Neděliště



Přírodní zajímavosti

Přímo na území obce Neděliště se nenachází přírodní parky, přírodní památky ani území se zvláštní ochranou přírody. Za zmínku však stojí nedaleká přírodní památka Trotina, nacházející se u nedalekých Lochenic.

Přírodní památka Trotina

Trotina je přírodní památka ev. č. 823 poblíž obce Lochenice v okrese Hradec Králové. Oblast spravuje Krajský úřad Královéhradeckého kraje.

Důvodem ochrany je zachovalý zbytek starého říčního koryta na soutoku Labe a Trotiny s původními pobřežními porosty a vodním rostlinstvem. Na části pobřeží je přirozený lužní les. Vodní rameno je bohaté na vodní rostliny, které se dnes v okolních labských tůňkách již nevyskytují (stulík, rdest kadeřavý, lakušník, růžkatec ponořený aj.). Husté pobřežní křoviny (dub, topol, olše, vrba, jilm) jsou útočištěm drobné zvěře a zpěvného ptactva. Podkladem jsou holocenní písčitohlinité říční (inundační) usazeniny. Zbytky mrtvého ramene jsou důležitým biotopem vodního a mokřadního ptactva. Hnízdí zde chráněné druhy: ledňáček říční (*Alcedo atthis*), moudivláček lužní (*Remiz pendulinus*), za potravou sem zalétá moták pochop (*Circus aeruginosus*), krahujec obecný (*Accipiter nisus*), běžná je užovka obojková (*Natrix natrix*).





3. STATISTICKÁ ŠETŘENÍ

3.1. Zaměření, organizace a metoda průzkumu

Průzkum s názvem „Investice obce v budoucích letech“ byl proveden metodou vyplňování standardizovaných dotazníků občany obce Neděliště.

Tisk a rozdání dotazníků zabezpečovali zástupci Obecního úřadu Neděliště. Šetření bylo dobrovolné, anonymní, nebyla uváděna jména a ani adresy dotázaných.

V dotazníku měli občané subjektivně určit, do jakých oblastí by měla obec investovat v následujících letech. Dotazník obsahoval 15 oblastí rozvoje, které občané hodnotili dle důležitosti od 1 (nejdůležitější) do 3 (nejméně důležitá).

Z důvodu zachování anonymity občané odevzdávali vyplněné dotazníky do schránky obecního úřadu. Vyplněné dotazníky byly odevzdávány v prosinci roku 2020.

3.2. Výsledky průzkumu

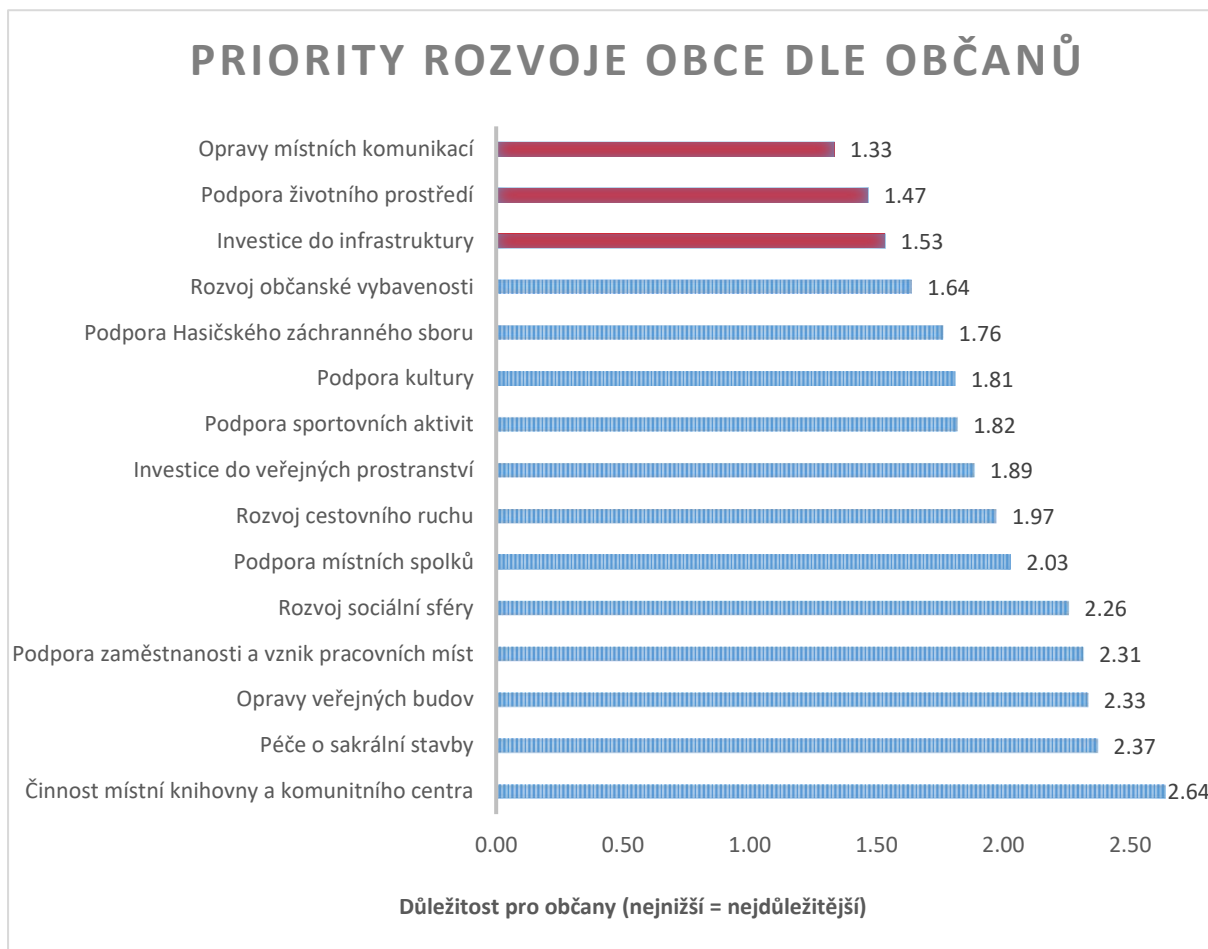
Celkem bylo vyhodnoceno 105 dotazníků a 1 dotazník musel být z analýzy vyřazen pro neúplnost dat. Z vyhodnocených dotazníků bylo 54 % hodnoceno ženami a 46 % muži. Nejvíce respondentů mělo středoškolské vzdělání (60 %), základní vzdělání mělo 20 % respondentů a vysokoškolské vzdělání 20 % respondentů. Z hlediska věkové struktury bylo nejvíce respondentů ve věkové kategorii nad 50 let (48 %) následováno skupinou obyvatel do 50 let (47 %) a skupinou do 25 let (5 %).

3.2.1. Priority rozvoje obce dle občanů

Pro každou z 15 rozvojových oblastí se zvlášť sčítaly body dle subjektivních preferencí každého občana. Považoval-li občan danou oblast za nejdůležitější, ohodnotil ji číslem 1 a daná oblast rozvoje získala tedy 1 bod, pokud ji považoval za nejméně důležitou, ohodnotil ji číslem 3 a oblast získala 3 body.

Vzhledem k tomu, že nejdůležitějším prioritám respondenti přiřazovali „známku“ 1, mají nevýznamnější priority nejnižší součty bodů. Výsledky jsou prezentovány formou průměrných známek udělených danou skupinou respondentů, kde tato známka se počítá vzorcem

$$= \frac{\text{součet přidělených bodů}}{\text{počet respondentů z dané skupiny}}$$



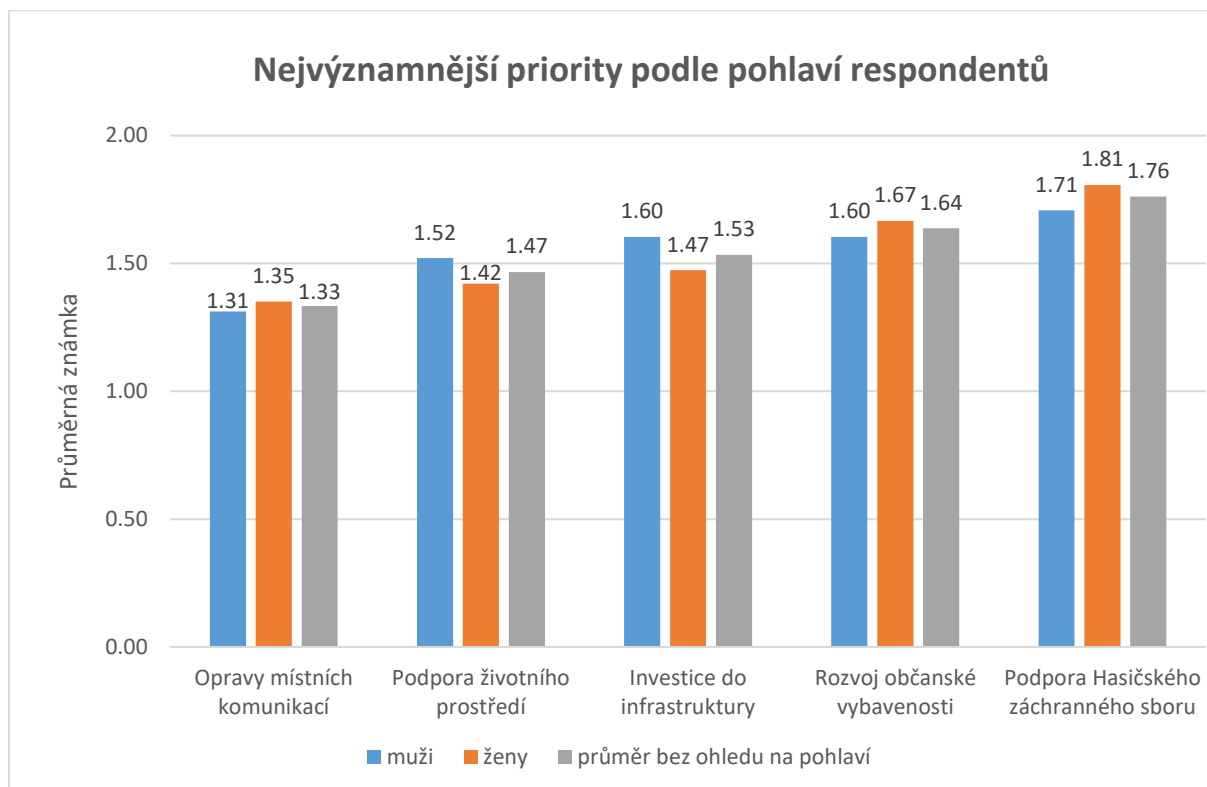
Graf č. 2- Priority rozvoje obce podle průzkumu

Z hlediska priorit občanů se ukázaly jako nejvýznamnější:

1. Opravy místních komunikací (průměrná známka 1,33)
2. Podpora životního prostředí (průměrná známka 1,47)
3. Investice do infrastruktury (průměrná známka 1,53)

Dále byl pro účastníky výzkumu důležitý Rozvoj občanské vybavenosti (1,64) a Podpora Hasičského záchranného sboru (1,76).

Jako nejméně důležité pak občané zvolili Činnost místní knihovny a komunitního centra (2,64), Péče o sakrální stavby (2,37) a Opravy veřejných budov (2,33).

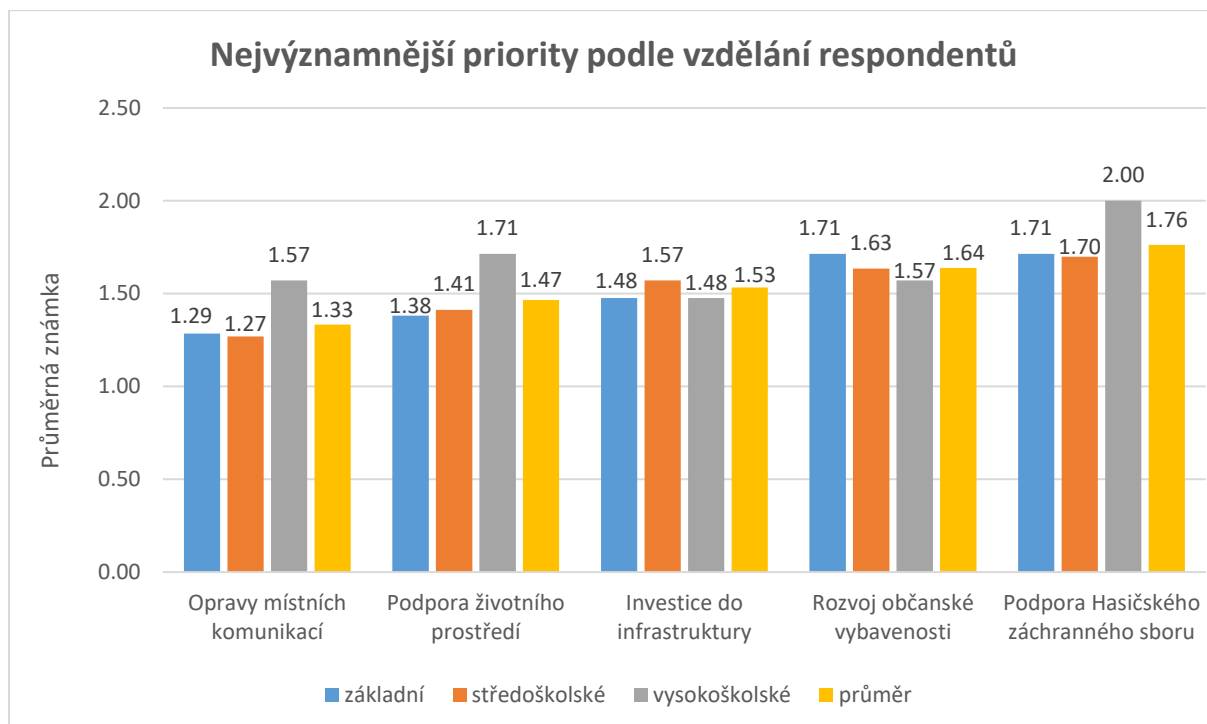


Graf č. 3 - Nejvýznamnější priority podle pohlaví respondentů

Následující analýza se zabývá zkoumáním nejvýznamnějších priorit dle pohlaví respondentů. Výsledky ukazují shodu respondentů v následujících prioritách. Jak muži, tak ženy považují za nejvýznamnější tyto oblasti (seřazeny dle průměrné známky; nejnižší = nejdůležitější):

1. Opravy místních komunikací (průměrná známka 1,33)
2. Podpora životního prostředí (průměrná známka 1,47)
3. Investice do infrastruktury (průměrná známka 1,53)
4. Rozvoj občanské vybavenosti (průměrná známka 1,64)

Absolutní shoda obou skupin nastala u prvních 4 nejdůležitějších priorit. Ženy mají na dalších místech Podporu kultury a podporu HZS. Muži naopak požadují nejdříve Podporu HZS a poté Podporu kultury. Absolutní shoda obou pohlaví nastala také u priority č. 7 (Podpora sportovních aktivit) a č. 15 (Činnost místní knihovny a komunitního centra), která je zároveň poslední a nejméně žádanou prioritou celého průzkumu.



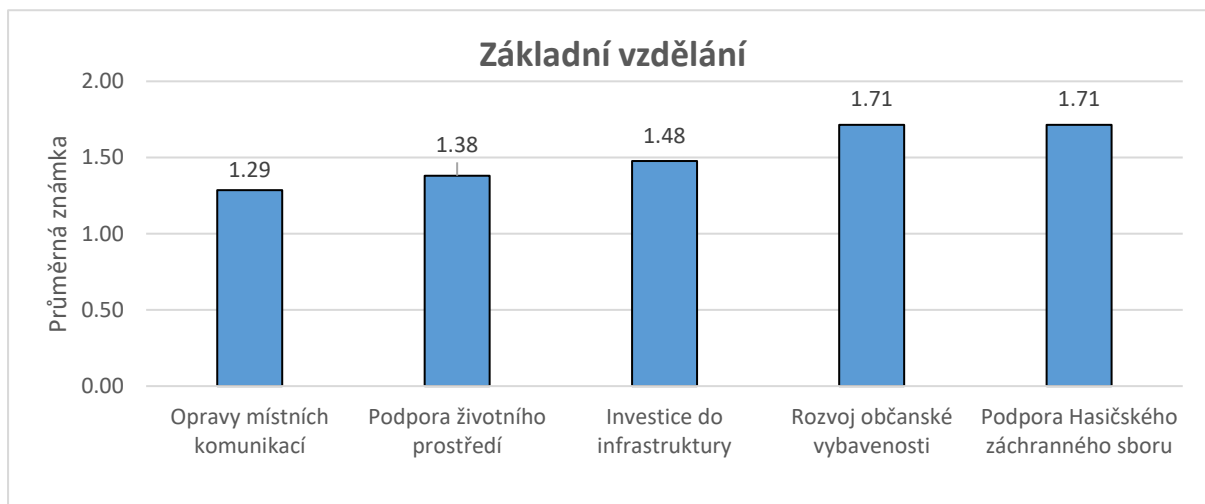
Graf č. 4 - Nejvýznamnější priority podle vzdělání respondentů

Po rozdělení respondentů do skupin podle vzdělání se ukázalo, že každá úroveň vzdělání má vlastní preference. Absolutní shodu ohledně prvních pěti priorit lze najít pouze u respondentů se základním a středoškolským vzděláním. Naopak vysokoškolsky vzdělaní respondenti mají preference těchto priorit zcela odlišné. Tato skupina zaujímá v celém výzkumu 20 %.

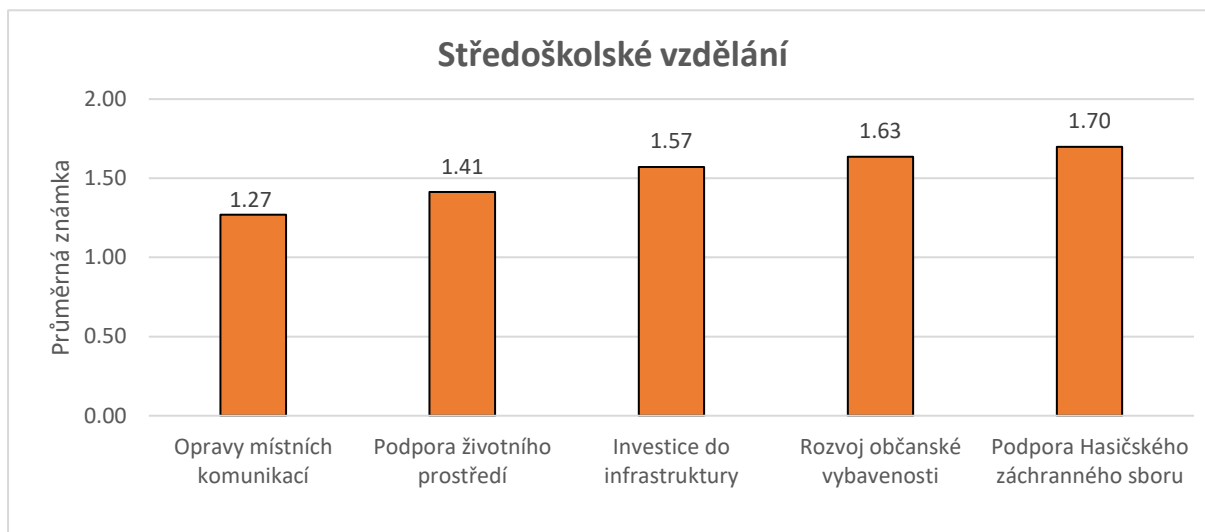
Výsledky průzkumu dále ukazují, že absolutní shodu všech tří skupin lze pozorovat pouze u priorit č. 11 (Rozvoj sociální sféry), č. 12 (Podpora zaměstnanosti a vznik pracovních míst) a u poslední a nejméně důležité priority č. 15 (Činnost místní knihovny a komunitního centra).

Skupina se středoškolským vzděláním ve výzkumu zaujímá valnou většinu respondentů (60 %), její preference významně ovlivnili průměr, tudíž celkově převládají preference středoškolsky vzdělaných.

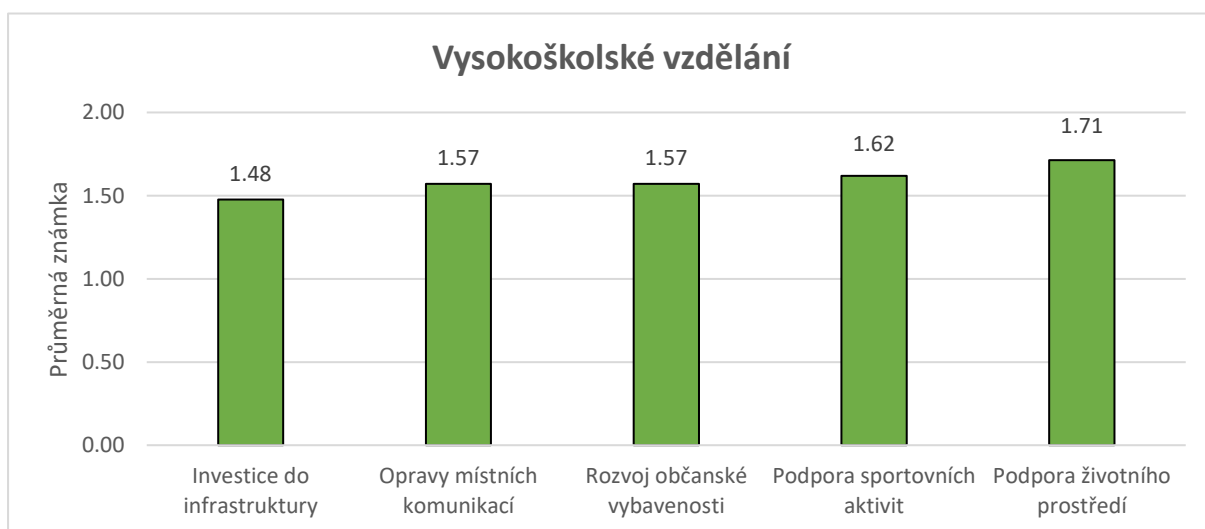
Pořadí nejdůležitějších priorit u jednotlivých skupin v porovnání s průměrným výsledkem vykazuje největší shodu u skupin se základním a středoškolským vzděláním, které tvoří 80 % všech respondentů. Získaná data lze tedy považovat za dostatečně vypovídající.



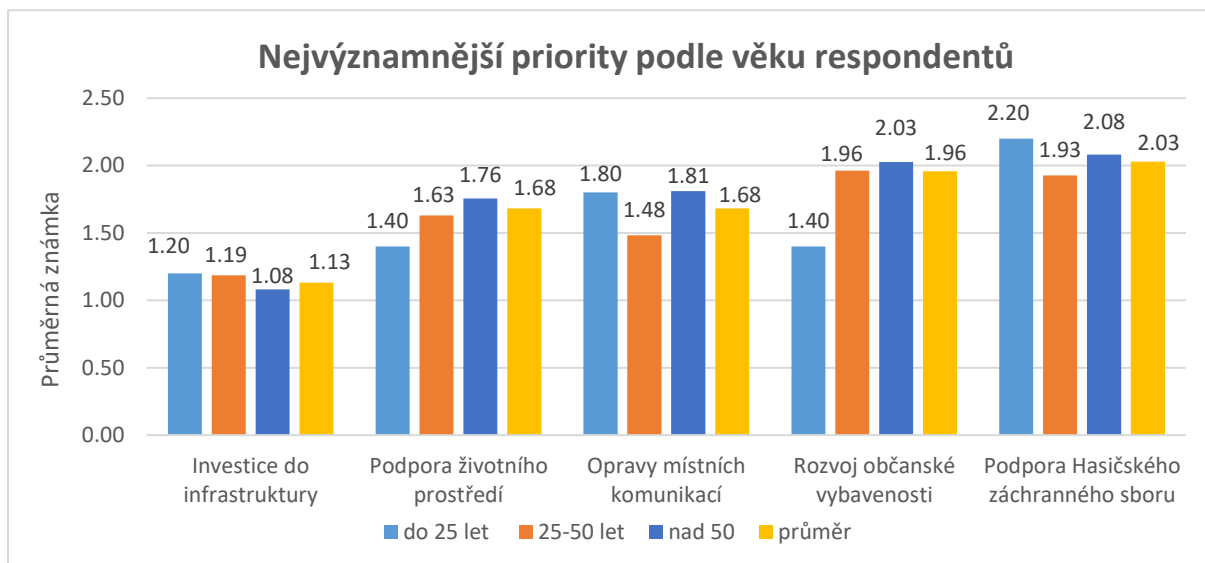
Graf č. 5 - Nejvýznamnější priority pro respondenty se základním vzděláním



Graf č. 6 - Nejvýznamnější priority pro respondenty se středoškolským vzděláním

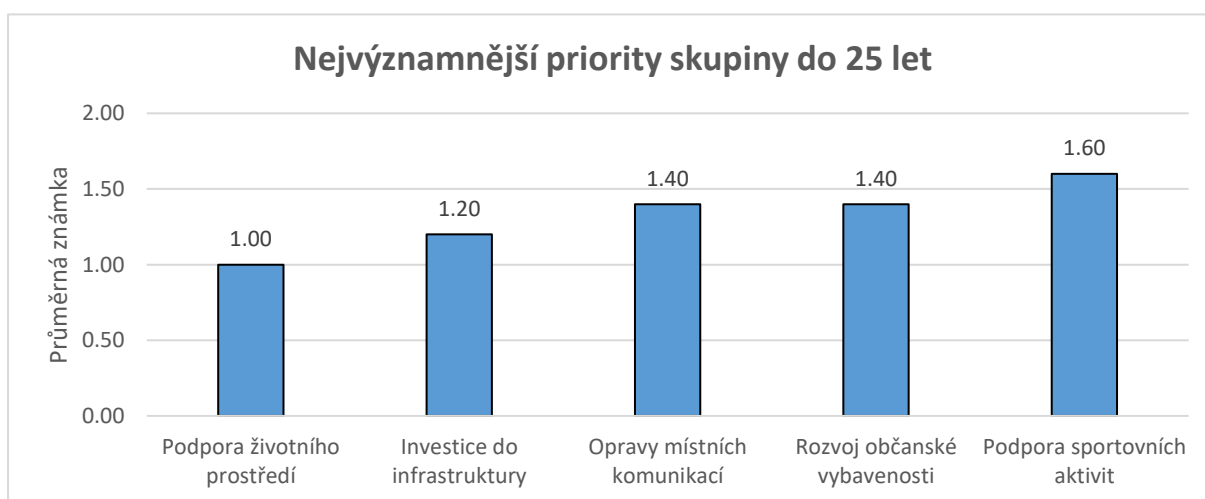


Graf č. 7 - Nejvýznamnější priority pro respondenty s vysokoškolským vzděláním



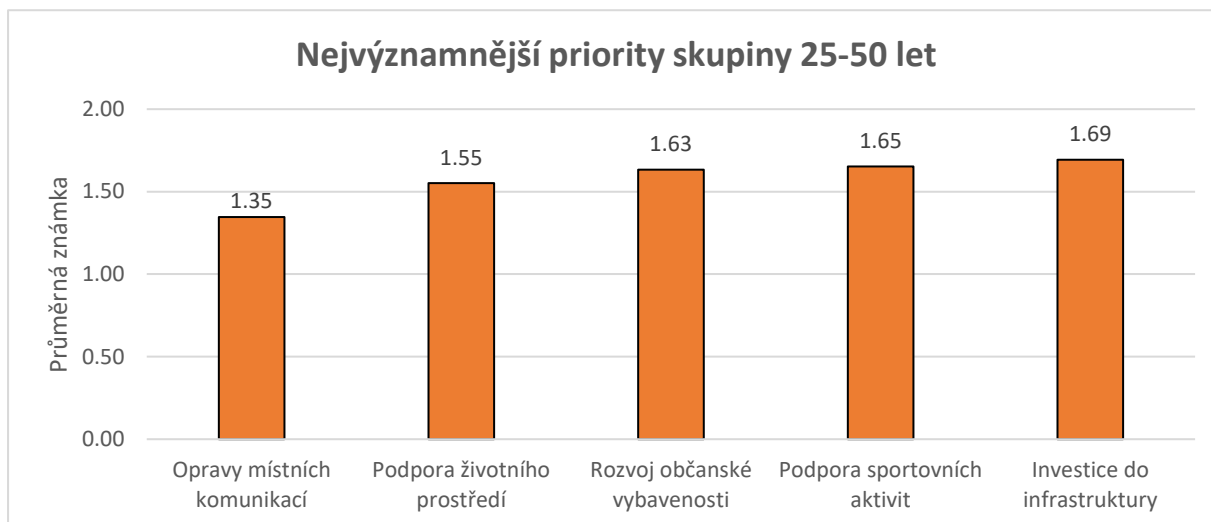
Graf č. 8- Nejvýznamnější priority podle věku respondentů

Data z této analýzy indikují relativní shodu v případě nejdůležitějších priorit napříč věkovými skupinami. Prioritizace indikující absolutní shodu u všech tří věkových skupin v tomto případě nenastala. Velké rozdíly podpory jednotlivých priorit lze vyzorovat zejména u skupin do 25 let a nad 50 let. Z těchto důvodů níže přikládáme výsledky pro jednotlivé věkové kategorie.



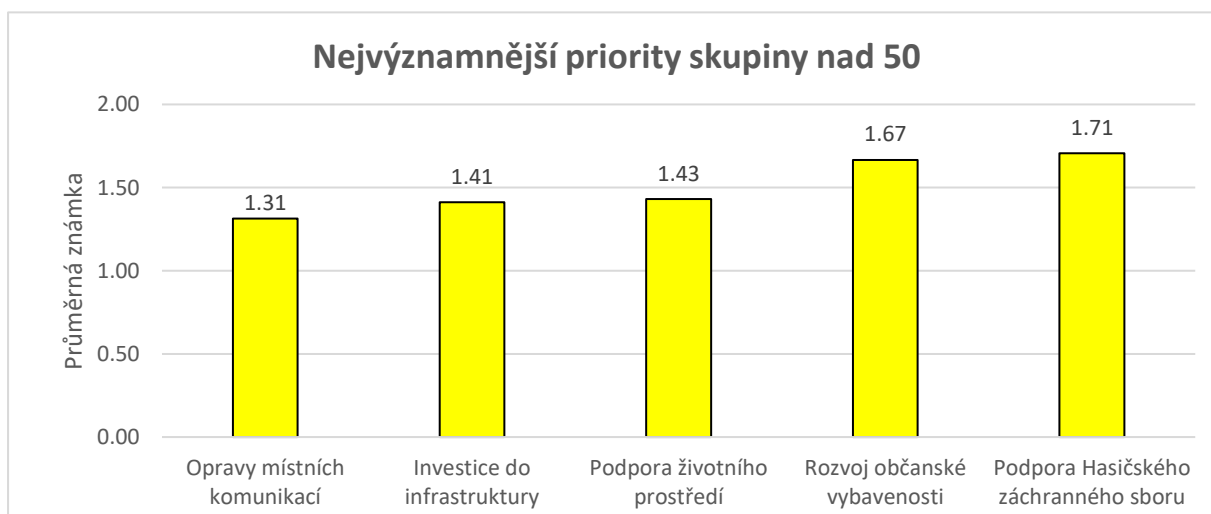
Graf č. 9 - Nejvýznamnější priority skupiny do 25 let

Věková skupina do 25 let (viz. Graf č. 8), disponující 5 % respondentů, se svými prioritami liší od ostatních zejména pořadím v případě prvních tří priorit. Za nejdůležitější považuje Podporu životního prostředí, poté Investice do infrastruktury, a nakonec Opravy místních komunikací. Významné jsou pro tuto skupinu i priority Rozvoj občanské vybavenosti následovaný Podporou sportovních aktivit. Celkově lze vyzorovat, že respondenti z této věkové skupiny považují tyto priority za významnější (průměrné známky jsou nižší).



Graf č. 10 - Nejvýznamnější priority skupiny 25-50 let

Pro skupinu 25-50 let je pořadí prvních dvou priorit v porovnání s průměrem stejné. Dále se ale preference liší prioritami Rozvoj občanské vybavenosti, Podpora sportovních aktivit a Investice do infrastruktury. Tato skupina má nejvíce absolutních shod v porovnání s ostatními věkovými skupinami. Procento respondentů spadajících do této kategorie je 47 %.



Graf č. 11 – Nejvýznamnější priority skupiny nad 50 let

Skupina respondentů ve věkové kategorii nad 50 let, která zaujímá 48 % v dotazníkovém průzkumu, má první a zároveň nejdůležitější prioritu shodnou v porovnání s průměrem. V případě dalších dvou priorit se pořadí relativně liší a následující priority Rozvoj občanské vybavenosti a Podpora HZS vykazují opět absolutní shodu.



3.2.2. Vybrané textové připomínky respondentů

Respondenti průzkumu měli možnost do výzkumu uvést své připomínky. Uvádíme zejména nejčastěji se opakující:

- „Hledat možnost umístění kontejnerů na tříděný odpad a vyřešit možnost skladování zahradního odpadu.“
- „Velmi důležité je provést opravu chodníku v Chlumské ulici.“
- „Oprava budovy mateřské školky včetně vnitřních prostor.“
- „Podpora dětských hřišť, rekreačního sportu a cvičení.“
- „Revitalizace areálu koupaliště pro celoroční využití.“
- „Větší podpora bydlení pro mladé občany.“
- „Oprava silnice k domu 40 a 71, propadlá silnice, kde vede plyn a vodovod.“

3.2.3. Shrnutí průzkumu

Priority a jejich pořadí dle respondentů průzkumu jsou shrnuty v níže uvedené tabulce. Jako významné priority se ukázaly: Opravy místních komunikací, Podpora životního prostředí a Investice do infrastruktury. Jako nedůležité pak priority Činnost místní knihovny a komunitního centra, Péče o sakrální stavby a Opravy veřejných budov.

Tabulka č. 1 - Priority rozvoje obce podle průzkumu

Pořadí priorit	Priorita	Průměrné hodnocení
1	Opravy místních komunikací	1,33
2	Podpora životního prostředí	1,47
3	Investice do infrastruktury	1,53
4	Rozvoj občanské vybavenosti	1,64
5	Podpora Hasičského záchranného sboru	1,76
6	Podpora kultury	1,81
7	Podpora sportovních aktivit	1,82
8	Investice do veřejných prostranství	1,89
9	Rozvoj cestovního ruchu	1,97
10	Podpora místních spolků	2,03
11	Rozvoj sociální sféry	2,26
12	Podpora zaměstnanosti a vznik pracovních míst	2,31
13	Opravy veřejných budov	2,33
14	Péče o sakrální stavby	2,37
15	Činnost místní knihovny a komunitního centra	2,64



4. ROZVOJOVÝ PLÁN OBCE

Strategická vize rozvoje obce Neděliště popisuje základní strategickou orientaci obce, která deklaruje, čeho chce obec realizací rozvojové strategie v daném časovém horizontu (tj. do roku 2030) dosáhnout.

Obec Neděliště se nachází v okrese Hradec Králové v Královéhradeckém kraji zhruba 9 km severozápadně od samotného Hradce Králové. Obec se dělí na Horní a Dolní Neděliště. Dostupnost obce je zajištěna autobusovou dopravou a pozemními komunikacemi, které obcí procházejí. Nejbližší vlakové spojení je v obci Předměřice nad Labem, která je vzdálená zhruba 4 km.

V obci se nachází zajímavé pamětihodnosti např. zámek s kaplí a zámeckým parkem, kostel Nanebevstoupení Panny Marie a mnoho dalších drobných památek. Jedním z primárních rozvojových cílů je rozvoj občanské vybavenosti a infrastruktury obce.

Vize:

Obec Neděliště:

- *Malebné prostředí nabízející kvalitní a stabilní zázemí pro život mladých i seniorů.*
- *Zelený život v obci v kontextu rozvoje životního prostředí.*
- *Pestrý spolkový život a kultura v obci.*
- *Obec s potenciálem dalšího rozvoje v oblastech bydlení, služeb, lesnictví, spolkového života a turistiky.*

Priority rozvoje obce se budou týkat především rozvoje občanské vybavenosti, infrastruktury obce, turistického ruchu, životního prostředí, spolkového a komunitního života. Na základě dotazníkového šetření byly stanoveny některé dílčí cíle jednotlivých priorit, které budou realizovány během období 2021-2030 v obci Neděliště.



4.1. SWOT analýza

Tabulka č. 2 - SWOT analýza

Silné stránky	Slabé stránky
<ul style="list-style-type: none">• Poloha v rámci Královéhradeckého kraje• Dobrá dostupnost Hradce Králové–místního centra vybavenosti.• Zeleň a kvalita životního prostředí	<ul style="list-style-type: none">• Nabídka komerčních služeb.• Nízká aktivita spolků.• Infrastruktura v obci• Občanská vybavenost• Stav místních komunikací
Příležitosti	Rizika
<ul style="list-style-type: none">• Lokální identita, vztah obyvatel k obci a okolí.• Rozvoj v oblasti komunitního života.• Rozšíření spolkových a volnočasových aktivit.• Využití dotačních fondů.• Meziobecní spolupráce• Zachování tradičního rázu obce.• Budování cyklotras, turistických tras s ohledem na životní prostředí a okolní krajinu.• Turistický a rekreační potenciál.	<ul style="list-style-type: none">• Nedostatek financí.• Vysoká administrativní zátěž. (dotačního řízení, v podnikání, v místní samosprávě).• Nízká podpora státu malých obcí.• V případě většího přílivu obyvatel do obce může nastat horší sociální identifikace obyvatelstva s místem bydliště.



4.2. Cíle a priority

Při zpracování této rozvojové strategie byl stanoven hlavní cíl rozvoje obce, který odpovídá výše uvedené strategické vizi.

Globální cíl je v souladu s celostátním pohledem na danou obec, charakterizuje výchozí situaci. A je stanoven takto: **Obec Neděliště, obec pro spokojený život a budování zázemí pro rodinu v malebném prostředí. Rozvoj obce s dobrou občanskou vybaveností, fungující technickou infrastrukturou, bohatým spolkovým životem.**

Cíle jednotlivých oblastí byly navrženy především s přihlédnutím k následujícím stanoviskům:

- současný profil regionu,
- strategická vize regionu,
- globální cíle regionu,
- SWOT analýzy,
- výsledky průzkumu názorů občanů,
- aktuální problémy obce,
- aktuální návrhy samosprávy obce.

Na globální cíl navazují strategické cíle, které se pak rozpadají do prioritních rozvojových os. Z tohoto je zřejmá provázanost a zpětná vazba na splnění předem stanoveného globálního cíle.

Strategické cíle představují ukazatel pro rozvoj dané obce a informace o stavu, kterého by mělo být dosaženo realizací navržených rozvojových aktivit. Strategické cíle se odvozují od vizí oblastí, globálního cíle a výsledků SWOT analýz.

Stanovení strategických cílů navazuje na výběr kritických oblastí a tvoří základ pro přijímání rozhodnutí o opatřeních a rozvojových aktivitách.

Hlavním strategickým cílem obce Neděliště je rozvíjet její potenciál.



Strategické cíle:

- Podpora spolkového a komunitního života.
- Rozvoj infrastruktury obce.
- Rozvoj občanské vybavenosti.
- Podpora životního prostředí.
- Rozvoj a podpora turistické infrastruktury.

Základní myšlenkou Strategického plánu rozvoje obce je usilovat o zkvalitnění života v obci s ohledem na různé potřeby obyvatel, s ohledem na životní prostředí a udržitelný rozvoj technické infrastruktury. Dále rozvoj a podpora drobného podnikání, rozvoj občanské vybavenosti.

Z tohoto cíle vyplynuly priority a opatření naplňující vizi. Jedná se o typické oblasti, které jsou zpravidla identifikovány a řešeny v regionech jako hlavní články jejich strategií. Prioritní oblasti rozvoje konkretizují střednědobé úkoly rozvoje dané oblasti. Navržené prioritní oblasti rozvoje by měly být výstižné (logické provázání se strategickými cíli), výběrové (koncentrace na danou oblast), provázané (zajištění synergetického efektu) a adresné (přesně stanovené, kdo bude garantem a realizátorem).



Zde přikládáme výčet prioritních oblastí rozvoje a dále následuje bližší popis prioritních oblastí rozvoje:

Tabulka č. 3 - Prioritní oblasti rozvoje v obci Neděliště

PRIORITA 1. Občanská vybavenost	1.1 Výstavba, oprava a rekonstrukce obecních budov
	1.2 Výstavba, oprava a rekonstrukce školních budov
	1.3 Výstavba, rekonstrukce a údržba dětských hřišť a sportovišť
	1.4 Výstavba a oprava hasičského zázemí
	1.5 Výstavba, oprava a údržba koupaliště
	1.6 Průběžná péče o historické a sakrální stavby
PRIORITA 2. Infrastruktura obce	2.1 Výstavba a rekonstrukce kanalizace
	2.2 Výstavba, oprava a obnova místních komunikací a cest
	2.3 Rozšíření inženýrských sítí
	2.4 Výstavba a rekonstrukce veřejného osvětlení
PRIORITA 3. Turistický ruch	3.1 Výstavba a údržba cyklostezek
PRIORITA 4. Životní prostředí	4.1 Výsadba a údržba zeleně a veřejného prostranství
	4.2 Posílení ekonomické a energetické soběstačnosti obce
PRIORITA 5. Komunitní a spolkový život	5.1 Podpora spolků
	5.2 Podpora hasičů
	5.3 Podpora jednorázových společenských akcí



PRIORITA 1. Občanská vybavenost

Strategický cíl:

Cílem tohoto opatření je zkvalitnit podmínky pro bydlení místních obyvatel, přilákat mladé lidi do obce, zkvalitnit a rozšířit nabídku občanské vybavenosti tak, aby byly zlepšeny životní podmínky obyvatel v obci. Na základě vyhodnocení dotazníkového šetření vyplynulo, že tato priorita je pro respondenty čtvrtá nejdůležitější a podobně tomu odpovídaly i písemné připomínky.

PRIORITA 1.1: Výstavba, oprava a rekonstrukce obecních budov

Popis priority 1.1: Výstavba, oprava a rekonstrukce obecních budov

V rámci této priority je cílem zlepšení stavu obecních budov. Toto opatření povede nejen ke zlepšení estetického vzhledu objektu a zvýšení kvality života v obci, ale také k významné úspoře zejména v případě zateplování vybraných budov. Jedním ze záměrů obce je například zateplení podlahy půdy na obecním úřadě.

Aktivity vedoucí k naplnění priority 1.1:

- Projektová dokumentace
- Výběr dodavatele
- Zabezpečení rizika/analýza rizik
- Posouzení zastupitelstvem
- Výběr zhotovitele a dozoru
- Vybudování potřebné infrastruktury v rámci tohoto opatření
- Instalace obecního mobiliáře
- Realizace
- Kolaudace

Opatření bude realizováno v roce 2023.



PRIORITA 1.2: Výstavba, oprava a rekonstrukce školních budov

Popis priority 1.2: Výstavba, oprava a rekonstrukce školních budov

Cílem této priority je výstavba, oprava a rekonstrukce budovy mateřské školy. Realizace tohoto opatření přispěje ke kvalitnímu vzdělávání dětí bez nutnosti dojíždění a povede k celkovému zvýšení kvality nabízených služeb a tím i života v obci. Mezi záměry obce je např. výměna oken a zateplení podlahy půdy mateřské školy. V dotazníkovém šetření respondenti často žádali o rekonstrukci mateřské školy.

Aktivity vedoucí k naplnění priority 1.2:

- Projektová dokumentace
- Výběr dodavatele
- Zabezpečení rizika/analýza rizik
- Posouzení zastupitelstvem
- Výběr zhotovitele a dozoru
- Vybudování potřebné infrastruktury v rámci tohoto opatření
- Instalace obecního mobiliáře
- Realizace
- Kolaudace

Opatření bude realizováno v letech 2022-2024.

PRIORITA 1.3: Výstavba, rekonstrukce a údržba hřišť a sportovišť

Popis priority 1.3: Výstavba, rekonstrukce a údržba dětských hřišť a sportovišť

Cílem této priority je výstavba dětských hřišť a sportovišť. Toto opatření povede ke zlepšení možnosti sportovat v obci, vést aktivní životní styl a umožní rodinám s malými dětmi trávit volný čas pohybem na čerstvém vzduchu. V připomínkové části průzkumu respondenti žádali o podporu dětských hřišť, rekreačního sportu a cvičení. Obec má již vypracovaný projekt na vybudování víceúčelového hřiště. Dalším ze záměrů je např. pořízení závlahy fotbalového hřiště a výstavba dětského hřiště.



Aktivity vedoucí k naplnění priority 1.3:

- Projektová dokumentace
- Výběr dodavatele
- Zabezpečení rizika/analýza rizik
- Posouzení zastupitelstvem
- Výběr zhotovitele a dozoru
- Realizace
- Kolaudace
- Provoz
- Údržba

Opatření bude realizováno v letech 2021-2023.

PRIORITA 1.4: Výstavba a oprava hasičského zázemí

Popis priority 1.4: Výstavba a oprava hasičského zázemí

Cílem této priority je výstavba a oprava zázemí určeného pro potřeby sboru dobrovolných hasičů v obci Neděliště. Toto opatření povede k zajištění kvalitního zázemí hasičské jednotky a ke zvýšení požární bezpečnosti v obci. Záměrem obce je výstavba nové hasičské zbrojnice.

Aktivity vedoucí k naplnění priority 1.4:

- Projektová dokumentace
- Výběr dodavatele
- Zabezpečení rizika/analýza rizik
- Posouzení zastupitelstvem
- Výběr zhotovitele a dozoru
- Realizace
- Kolaudace
- Provoz
- Údržba

Opatření bude realizováno v letech 2028-2030.



PRIORITA 1.5: Výstavba, oprava a údržba koupaliště

Popis priority 1.5: Výstavba, oprava a údržba koupaliště

V rámci této priority je cílem výstavba oprava a následná údržba koupaliště. Toto opatření povede k rozšíření volnočasových a sportovních aktivit a také ke zvýšení atraktivity obce pro místní obyvatele i turisty. Jedním ze záměrů obce je např. oprava bazénu. V připomínkové části dotazníkové šetření někteří respondenti upozorňovali na stav koupaliště a žádali rekonstrukci.

Aktivity vedoucí k naplnění priority 1.5:

- Projektové práce
- Výběr dodavatele
- Zabezpečení rizika/analýza rizik
- Posouzení zastupitelstvem
- Výběr zhotovitele a dozoru
- Realizace
- Kolaudace
- Provoz

Opatření bude realizováno v roce 2026.



PRIORITA 1.6: Průběžná péče o historické a sakrální stavby

Popis priority 1.6: Průběžná péče o historické a sakrální stavby

V rámci této priority je cílem průběžná péče o historické a drobné sakrální stavby. Toto opatření povede k obnově a zachování historických a drobných sakrálních staveb na území obce. Mezi záměry obce je např. oprava márnice na hřbitově.

Aktivity vedoucí k naplnění priority 1.6:

- Projektová dokumentace
- Výběr dodavatele
- Zabezpečení rizika/analýza rizik
- Posouzení zastupitelstvem
- Výběr zhotovitele a dozoru
- Realizace
- Kolaudace
- Údržba

Opatření bude realizováno v roce 2025.



PRIORITA 2. Infrastruktura obce

Strategický cíl: Vybudování místních komunikací a zlepšení technické infrastruktury v obci. Předmětem tohoto záměru je zejména rekonstrukce a modernizace místních komunikací a cest včetně dobudování systémů komunikací určených pro pěší přesun obyvatel a návštěvníků obce (chodníků). Na základě dotazníkového šetření bylo zjištěno, že infrastruktura obce je pro respondenty třetí nejdůležitější prioritou.

PRIORITA 2.1: Výstavba a rekonstrukce kanalizace

Popis priority 2.1: Výstavba a rekonstrukce kanalizace

V rámci této priority je cílem vybudování a rekonstrukce kanalizační sítě a její napojení na ČOV. Kanalizace je důležitým prvkem v infrastruktuře obce, kterým se zvýší kultura bydlení alepší se životní prostředí v daném území.

Aktivity vedoucí k naplnění priority 2.1:

- Projektová dokumentace
- Výběr dodavatele
- Zabezpečení rizika/analýza rizik
- Posouzení zastupitelstvem
- Výběr zhotovitele a dozoru
- Vybudování potřebné infrastruktury v rámci tohoto opatření
- Realizace
- Kolaudace
- Provoz

Opatření bude realizováno v letech 2028–2030.

PRIORITA 2.2: Výstavba, oprava a obnova místních komunikací a cest

Popis priority 2.2: Výstavba, oprava a obnova místních komunikací a cest

V rámci této priority je cílem výstavba, oprava a obnova sítě místních komunikací a cest. Toto opatření povede k zajištění bezpečnosti osob, silničního provozu a zvýšené mobility občanů i návštěvníků obce Neděliště a následnému zvýšení kvality života v obci. V průzkumu vyplynulo, že tato priorita je pro respondenty nejdůležitější. Odpovídá tomu také vyšší četnost připomínek týkajících se zejména oprav pozemních komunikací a cest.



Aktivity vedoucí k naplnění priority 2.2:

- Projektová dokumentace
- Výběr dodavatele
- Zabezpečení rizika/analýza rizik
- Posouzení zastupitelstvem
- Výběr zhotovitele a dozoru
- Vybudování potřebné infrastruktury v rámci tohoto opatření
- Instalace obecního mobiliáře
- Realizace
- Kolaudace
- Provoz

Opatření bude realizováno v letech 2025–2026.

PRIORITA 2.3: Rozšíření inženýrských sítí

Popis priority 2.3: Rozšíření inženýrských sítí

V rámci této priority je cílem rozšíření stávajícího pokrytí inženýrských sítí, kterým se zvýší kultura bydlení a zlepší kvalita životní úrovně v obci. Jedním ze záměrů obce je rozšíření inženýrských sítí na nové stavební parcely. Někteří respondenti v dotazníkovém šetření žádali právě o zajištění stavebních parcel pro mladé rodiny.

Aktivity vedoucí k naplnění priority 2.3:

- Projektová dokumentace
- Výběr dodavatele
- Zabezpečení rizika/analýza rizik
- Posouzení zastupitelstvem
- Výběr zhotovitele a dozoru
- Vybudování potřebné infrastruktury v rámci tohoto opatření
- Realizace
- Kolaudace
- Provoz

Opatření bude realizováno v roce 2021.



PRIORITA 2.4: Výstavba a rekonstrukce veřejného osvětlení

Popis priority 2.4: Výstavba a rekonstrukce veřejného osvětlení

V rámci této priority je cílem modernizace veřejného osvětlení. Dále vybudování veřejného osvětlení nového typu v místech, kde doposud veřejné osvětlení nebylo. Toto opatření povede k zajištění bezpečnosti osob, silničního provozu, k ochraně veřejného a soukromého majetku a k dobré orientaci v obci Neděliště.

Aktivity vedoucí k naplnění priority 2.4:

- Projektová dokumentace
- Výběr dodavatele
- Zabezpečení rizika/analýza rizik
- Posouzení zastupitelstvem
- Výběr zhotovitele a dozoru
- Vybudování potřebné infrastruktury v rámci tohoto opatření
- Instalace obecního mobiliáře
- Realizace
- Kolaudace
- Provoz

Opatření bude realizováno v roce 2022.



PRIORITA 3. Turistický ruch

Strategický cíl: Rozvoj turistického potenciálu obce s důrazem na rozvoj atraktivit, související infrastruktury a doplňkových služeb.

PRIORITA 3.1: Výstavba a údržba cyklostezek

Popis priority 3.1: Výstavba a údržba cyklostezek

Cílem této priority je výstavba a údržba cyklostezek. Toto opatření povede ke zvýšení atraktivity obce pro turisty i místní obyvatelstvo. Vybudovaná infrastruktura bude sloužit jako prostředek k aktivnímu životnímu stylu obyvatel. Mezi záměry obce je např. oprava cyklostezky na Chum a vybudování cyklostezky do Sendražic.

Aktivita vedoucí k naplnění priority 3.1:

- Projektová dokumentace
- Výběr dodavatele
- Posouzení zastupitelstvem
- Vybudování potřebné infrastruktury v rámci tohoto opatření
- Instalace informačního a orientačního systému obce
- Instalace obecního mobiliáře
- Realizace
- Kolaudace
- Provoz
- Údržba

Opatření bude realizováno v letech 2025-2026.



PRIORITA 4. Životní prostředí

Strategický cíl: Cílem této priority je podpořit rozvoj ochrany životního prostředí v obci. Hlavním cílem úprava veřejných prostranství, úprava a výsadba zeleně v intravilánu obce a revitalizace vodních ploch. Podle preferencí z dotazníkového šetření je tato priorita pro respondenty druhá nejdůležitějších ze všech.

PRIORITA 4.1: Výsadba a údržba zeleně a veřejného prostranství

Popis priority 4.1: Výsadba a údržba zeleně a veřejného prostranství

V rámci této priority je cílem úprava veřejných prostranství, úprava a revitalizace zeleně v obci a vybudování veřejné infrastruktury v rámci těchto úprav. Jedním ze záměrů je např. výsadba ovocných stromů.

Aktivity vedoucí k naplnění priority 4.1:

- Projektová dokumentace
- Výběr dodavatele
- Zabezpečení rizika/analýza rizik
- Posouzení zastupitelstvem
- Stavební práce vedoucí k úpravě veřejných prostranství v obci
- Revitalizace zeleně v rámci veřejných prostranství
- Vybudování potřebné infrastruktury v rámci tohoto opatření
- Instalace obecního mobiliáře
- Realizace
- Údržba

Opatření bude realizováno v letech 2021–2030.



PRIORITA 4.2: Posílení ekonomické a energetické soběstačnosti obce

Popis priority 4.2: Posílení ekonomické a energetické soběstačnosti obce

V rámci této priority je cílem posílit energetickou soběstačnost vybudováním vlastních zdrojů obnovitelné energie (např. vodní, větrné, solární aj.) a tím posílit i lokální ekonomiku. Toto opatření povede ke snížení závislosti na dodávkách energie a k možnosti využít volné peněžní prostředky v jiných oblastech. Preferováním místně dostupných obnovitelných zdrojů energie dojde ke snížení emise skleníkových plynů i dalšího znečištění. Záměrem obce je např. umístění fotovoltaiky na budovu mateřské školy.

Aktivity vedoucí k naplnění priority 4.2:

- Projektová dokumentace
- Výběr dodavatele
- Zabezpečení rizika/analýza rizik
- Posouzení zastupitelstvem
- Vybudování potřebné infrastruktury v rámci tohoto opatření
- Instalace obecního mobiliáře
- Realizace
- Kolaudace
- Provoz
- Údržba

Opatření bude realizováno v roce 2027.



PRIORITA 5. Spolkový a komunitní život

Strategický cíl: Cíl napomáhá vnímání obce jako území pro radostný a spokojený život, atraktivní pro mladé rodiny. Dává prostor se zapojit do života v komunitě. Udržení a rozvoj spolkového a komunitního života vede k posílení lokální identity prostřednictvím spolupráce místních lidí a práce s dětmi a mládeží. Pro vědomí lokální identity je důležité formování vztahu k určitému místu se zvláštním zřetelem na děti a mládež. Spolky obce a neziskové organizace podílejí na většinovém společenském a kulturním dění v obci, jejich činnost má mezigenerační kontinuitu.

PRIORITA 5.1: Podpora spolků

Popis priority 5.1: Podpora spolků

Cílem této priority je odpovídající podpora nestátních neziskových organizací (NNO) působících v obci. Společenské kontakty v rámci spolkové činnosti jsou dobrým předpokladem udržování sousedských vztahů.

Aktivity vedoucí k naplnění priority 5.1:

- Finanční podpora
- Podpora propagace činnosti spolků
- Vytváření vhodného prostředí pro činnost spolků

Opatření bude realizováno v letech 2021-2030.

PRIORITA 5.2: Podpora hasičů

Popis priority 5.2: Podpora hasičů

V rámci této priority je cílem podpora jednotky požární ochrany. Toto opatření povede k zajištění kvalitního zázemí a vybavení pro sdružení dobrovolných hasičů, které se stará o bezpečnost obyvatel. V dotazníkovém šetření se tato priorita umístila na pátém místě jako jedna z nejdůležitějších.

Aktivity vedoucí k naplnění priority 5.2:

- Finanční podpora
- Podpora propagace činnosti spolku
- Vytváření vhodného prostředí pro činnost spolků



Opatření bude realizováno v letech 2021-2030.

PRIORITA 5.3: Podpora jednorázových společenských akcí

Popis priority 5.3: Podpora jednorázových společenských akcí

Cílem tohoto opatření je podpora jednorázových společenských akcí. Smyslem je podpořit soudržnost obyvatel obce, udržování sousedských vztahů, posílení pocitu lokální identity, lokálního patriotismu.

Aktivity vedoucí k naplnění priority 5.3:

- Vytipování vhodných společenských akcí a obsahů akce
- Výběr vhodné lokality a data realizace
- Personální zajištění organizačního týmu
- Zajištění průběhu akce
- Propagace akce

Opatření bude realizováno v letech 2021-2030.



5. MONITOROVACÍ UKAZATELE

Monitorovací ukazatele vyjadřují naplnění Strategického plánu (globálního cíle a strategických cílů). Zvolené ukazatele naplňují efektivitu realizace dílčích opatření a projektů a propojenost souvisejících aktivit. Vyhodnocení a porovnání ukazatelů bude vypovídat o rozvoji obce a naplňování zvolené strategie. V průběhu naplňování monitorovacích ukazatelů se může ukázat, že dané ukazatele se nedaří realizací zvolených aktivit naplnit. V této chvíli je nutné uvažovat o úpravě či změně v rámci naplňování Strategického plánu, a to prostřednictvím aktualizace Strategického plánu.

Monitorovací ukazatele budou navrženy až po schválení navržených strategických cílů Zastupitelstvem obce.

Zpracování Strategického plánu obce Neděliště má potřebu střednědobého programování při využívání různých dotačních titulů. Daná potřeba zdůrazňuje princip integrovaného přístupu k řešení problémů (průřez aktivit, víceoborové zaměření projektů). Proces postupného naplňování Strategického plánu se nazývá „implementace“.

6. IMPLEMENTACE STRATEGICKÉHO ROZVOJOVÉHO PLÁNU

Implementace je složitým a dlouhodobým procesem, který je závislý na těchto faktorech:

- politické vůli a otevřenosti vedení obce,
- jasných pravidel při naplňování Strategického plánu,
- organizační struktury,
- komunikaci, informovanosti a propagaci,
- kontrole,
- zpětné vazbě a dalších specifických faktorů.

Financování dílčích projektů je považováno vždy za klíčový problém v celém rozvojovém procesu. Praxe a zkušenosti však ukazují, že významným faktorem k naplňování Strategického plánu je promyšlenost, funkčnost celého systému a personální zajištění. Měl by být zaveden průhledný systém nakládání s veřejnými prostředky, se kterými nakládají důvěryhodní lidé. Jinak dochází ke kritice a zpochybňování účelnosti a efektivity vynakládaných finančních prostředků, což může být předmětem i různých sporů a diskuzí.



U většiny podporovaných projektů se předpokládá společné financování schválených projektů. Tím je myšleno kofinancování z rozpočtu obce, v některých případech doplněné o finanční podporu z jiných zdrojů (krajské dotace či dotace z EU). Předpokládá se, že se realizátoři budou ucházet o spolufinancování z různých finančních zdrojů (např. kraj, stát, EU či jiné).

Tím bude naplňován princip doplňkovosti „adicionality“, což znamená, že se finanční prostředky vynakládané z krajského, státního nebo EU rozpočtu budou doplňovat, nikoliv nahrazovat vlastní finanční prostředky na rozvoj obce.

Dále je doporučen princip koncentrace, který navrhuje cílené soustředění finančních prostředků jen pro nejproblémovější oblasti rozvoje, aby nedocházelo k jejich rozměšování do velkého množství malých projektů do různých oblastí.

Jednotlivá opatření Strategického plánu tak, jak jsou popsána pro příslušné kritické oblasti, jsou vzájemně propojena a při jejich realizaci musí být s tímto počítáno. Strategický plán je celek, který přinese výsledek pouze v případě, že budou rozhodující instituce a vlivní jednotlivci obce a regionu spolupracovat a svoje dílčí činnosti vzájemně propojovat a podporovat. Koordinace činností bude významnou součástí procesu implementace.

- Monitoring implementace a komunikace s okolím

Proces strategického plánování vyvolává určitou potřebu vyhodnocování toho, co má být dosaženo s porovnáním skutečně dosažených výsledků s Plánem. Tomuto procesu se obecně říká Monitoring. Monitorováním je také označováno průběžné hodnocení plnění Strategického plánu dle stanovených pravidel. Především se hodnotí finanční a fyzické ukazatele, kvalita a kvantita odvedené práce, hospodářské a sociální dopady, vliv projektů na životní prostředí, kvalitu života apod. O dílčích výsledcích je informováno Zastupitelstvo obce. V případě potřeby se provádí operativní změny při realizaci projektů či dokonce úprava celého nastaveného systému.

Smyslem celého monitoringu je sledování naplňování Strategického plánu a jeho cílů. Je nutné monitorovat, zda realizace konkrétních projektů přináší přímý vliv na žádané změny v rozvoji města a či je vhodné přehodnotit zvolenou cestu prostřednictvím aktualizace Strategického plánu, a přitom zvolit jinou cestu rozvoje.

Součástí celého systému je efektivní komunikace a vzájemná informovanost mezi jednotlivými organizačními složkami uvnitř i vně systému. Jde o dlouhodobý proces, který si vyžaduje odbornou péči a politickou vůli vrcholných představitelů obce a začleněných organizací. Do



této oblasti spadá i neustálá komunikace s krajem, státními úřady a ostatními subjekty jak uvnitř, tak i vně regionu. V tomto smyslu se jedná o organizace a podniky v zájmové sféře obce.

Patří sem také neustálá propagace a prezentace Programu rozvoje, osvěta široké veřejnosti a snaha o získání přízně a spolupráce veřejnosti při rozvoji obce.

Tímto bude naplňován princip partnerství, který zdůrazňuje aktivní spolupráci rozhodujících institucí v regionu. Pro efektivní partnerství je potřebné splnit řadu podmínek, ke kterým patří odborná a morální úroveň partnerů, vzájemný respekt a ochota ke kompromisním řešením. Ceněna je spolupráce veřejného a soukromého sektoru při řešení problémů ve společně užívaném území.



6.1. Vzor projektového listu

Pro identifikaci rozvojových projektů je navržen projektový list, který je závazně používán pro všechny rozvojové projekty obce. Bude používán jako závazný dokument v celém projektovém cyklu, zahrnující fázi přípravy, realizace, monitoringu a kontroly.

Níže předkládáme „vzor projektového listu“. V projektovém listu budou zaznamenány údaje k dílčímu projektu.

6.1.1. Projektový list

Tabulka č. - Vzor projektového listu

Karta projektu č.1	
Název projektu:	
Investor / nositel projektu	Obec Neděliště
Odpovědná osoba	
Zařazení projektu do SP	
Popis projektu (cíle, aktivity a výstupy projektu)	
Připravenost projektu	
Investiční záměr	
Projektová dokumentace	
Doklady dle staveb. zákona	
Výběrové řízení	
Smlouva o dílo se zhotovitelem	
Odhad celkových nákladů	
Předpokládaná doba realizace	
Možnosti financování	
Dotační	
Z rozpočtu obce	
Z darů	
Z jiných zdrojů	
Ostatní – poznámky a připomínky	



7. NÁVRH NA FINANCOVÁNÍ

7.1. Financování a schopnost realizovat rozvojové projekty

Základní ekonomický axiom, že vždy bude existovat více potřeb a přání než zdrojů k jejich naplnění, platí i v regionálním rozvoji. K získání reálnějších představ o možnostech daného území, resp. jeho správy (vedení managementu), může dobře posloužit analýza finančních možností. Ta se může skládat z analýzy rozpočtu obce, identifikace běžných a investičních výdajů v minulosti a naplánované budoucnosti a identifikace volných prostředků. Dále je třeba posoudit schopnost obcí sdružovat prostředky (v rámci mikroregionu). V zásadě je cílem identifikovat vlastní zdroje použitelné na financování nebo kofinancování rozvojových projektů. Následně je třeba provést analýzu ostatních vnějších zdrojů financování, tedy možnosti, kde lze vratné nebo nevratné prostředky na rozvojové aktivity získat. V zásadě platí, že donor určuje pravidla použití svěřených fondů, a proto i pravidla financování mohou mít vliv na škálu realizovatelných činností.

V neposlední řadě jde o posouzení vlastních schopností řízení rozvojových aktivit. Na jedné straně totiž stojí schopnost přicházet s inovativními projekty a úspěšně se ucházet o rozvojové fondy, ale na druhé straně stojí schopnost projektového managementu, tedy řízení projektů tak, aby bylo dosaženo naplánovaných výstupů, a aby výsledky naplňovaly původní očekávání.



7.2. Základní možnosti podpor

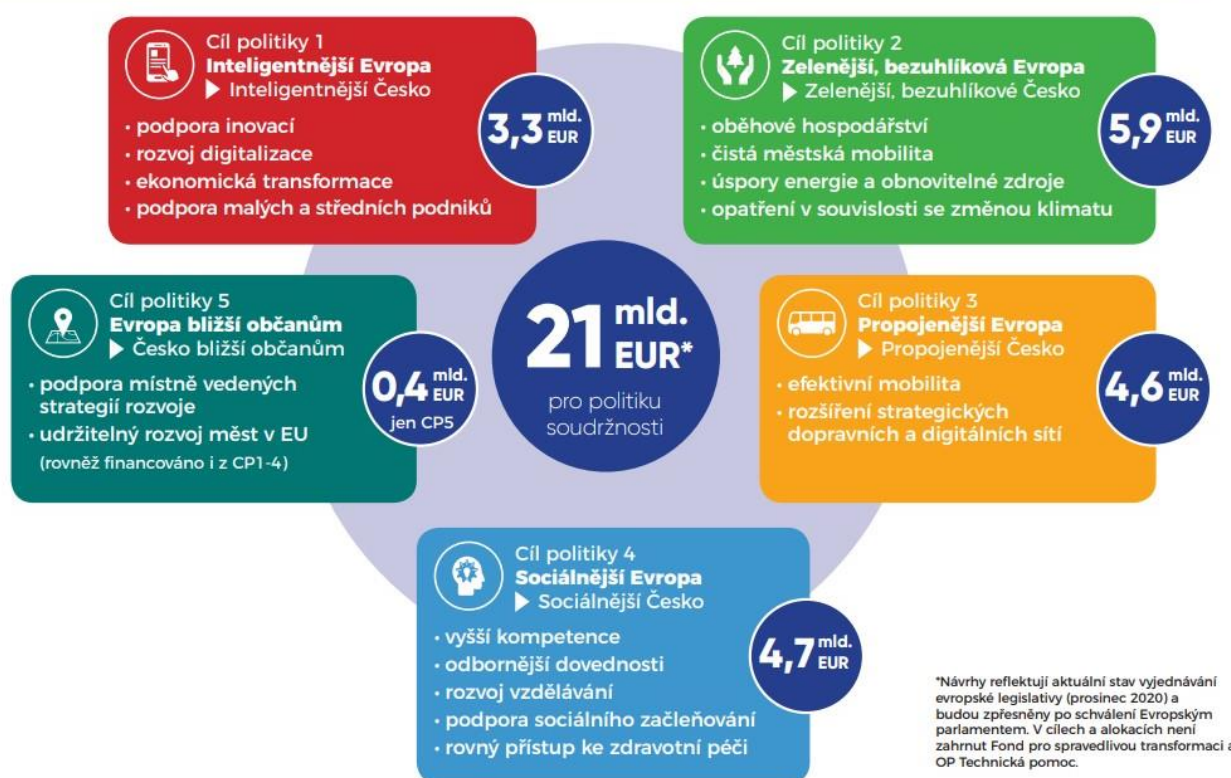
7.2.1. Programy pro programové období 2021-2027

Pro programové období 2021-2027 jsou připraveny nové programy, které budou spolufinancovány z Evropských strukturálních a investičních fondů (ESIF). Proces přípravy programů probíhá souběžně na úrovni EU a na národní úrovni.



Priority politiky soudržnosti 2021-2027

Pět cílů hlavní investiční politiky EU



Graf č. 12 - Priority, cíle a alokace financí investiční politiky EU v období 2021-2027

7.2.2. Národní operační programy

1. [OP Technologie a aplikace pro konkurenceschopnost](#), řízený Ministerstvem průmyslu a obchodu;
2. [OP Jan Amos Komenský](#), řízený Ministerstvem školství, mládeže a tělovýchovy;
3. [OP Zaměstnanost+](#), řízený Ministerstvem práce a sociálních věcí;
4. [OP Doprava](#), řízený Ministerstvem dopravy;
5. [OP Životní prostředí](#), řízený Ministerstvem životního prostředí;



6. [Integrovaný regionální operační program](#), řízený Ministerstvem pro místní rozvoj;
7. [OP Fond spravedlivé transformace](#), řízený Ministerstvem životního prostředí;
8. [OP Technická pomoc](#), řízený Ministerstvem pro místní rozvoj;
9. [OP Rybářství](#), řízený Ministerstvem zemědělství

7.2.3. Programy přeshraniční spolupráce

1. [Interreg V-A Česká republika - Polsko](#), řízený Ministerstvem pro místní rozvoj;
2. [Interreg V-A Slovenská republika - Česká republika](#), koordinovaný na území České republiky Ministerstvem pro místní rozvoj;
3. [Interreg V-A Rakousko - Česká republika](#), koordinovaný na území České republiky Ministerstvem pro místní rozvoj;
4. [Program přeshraniční spolupráce Česká republika - Svobodný stát Bavorsko](#), koordinovaný na území České republiky Ministerstvem pro místní rozvoj;
5. [Program spolupráce Svobodný stát Sasko - Česká republika](#), koordinovaný na území České republiky Ministerstvem pro místní rozvoj

7.2.4. Programy nadnárodní a meziregionální spolupráce

1. [Program nadnárodní spolupráce Interreg Central Europe](#), koordinovaný na území České republiky Ministerstvem pro místní rozvoj;
2. [Program nadnárodní spolupráce Interreg DANUBE](#), koordinovaný na území České republiky Ministerstvem pro místní rozvoj;
3. [Program meziregionální spolupráce INTERREG EUROPE](#), koordinovaný na území České republiky Ministerstvem pro místní rozvoj;
4. [Program meziregionální spolupráce ESPON](#), koordinovaný na území České republiky Ministerstvem pro místní rozvoj;
5. [Program meziregionální spolupráce INTERACT](#), koordinovaný na území České republiky Ministerstvem pro místní rozvoj;

Programy byly vymezeny v návaznosti na 5 tematických okruhů stanovených na národní úrovni, které představují „převodník“ mezi úrovní národních rozvojových priorit a cílů a prioritních os jednotlivých programů. Tyto okruhy se opírají o řádně zdůvodněné problémové



analýzy zpracované resorty, kraji a zástupci měst a obcí a byly podrobeny dlouhé, důkladné a detailní debatě a systematickému ověřování potřeb ze strany partnerů.

Programy jsou připravovány v gesci příslušných resortů a projednávány s relevantními partnery regionálními, lokálními, hospodářskými i sociálními a také se zástupci neziskového sektoru.

Koordinací přípravy programových dokumentů jak na úrovni ČR, tak i EU bylo [usnesením vlády č. 650 ze dne 31. srpna 2011](#) pověřeno Ministerstvo pro místní rozvoj ČR.

7.3. Doplnkové možnosti

V předchozí kapitole jsou uvedeny možnosti dotačních titulů a podpor na léta 2021–2027, převážně z prostředků Evropského společenství.

Obec Neděliště má možnost využít také řadu menších programů pod záštitou ministerstev České republiky, které vyhláší dotace vázané na konkrétní oblast podpory. Tyto programy jsou vyhlášovány průběžně a řeší aktuální potřeby obcí v daných letech.

Dnes jsou k dispozici také odborné poradenské vyhledavače, kde podle předmětu podpory nebo podle žadatele okamžitě vyhledá vyhlášený program. Mezi nejznámější např. www.edotace.cz, www.mmr.cz odkaz na fondy EU (webový portál o fondech financovaných z Evropské unie).

Důležitým zdrojem finančních zdrojů mohou být také mnohá partnerství v národních projektech a v projektech větších měst. Tyto projekty mohou také přinést obci pomoc pro určitou cílovou skupinu obyvatel.



8. DATABÁZE PROJEKTŮ

Databáze projektů tvoří samostatně svázanou část, jelikož se jedná o „živý materiál“, který bude průběžně doplňován a aktualizován v závislosti na požadavcích jednotlivých členů samosprávy obce.

Tabulka č. 4 - Databáze projektů

ČÍSLO	NÁZEV PROJEKTU	NÁKLADY V KČ	PRIORITA
1.	Zateplení podlahy půdy na obecním úřadě	500 000	Priorita 1 – Občanská vybavenost
2.	Zateplení podlahy půdy mateřské školy	1 500 000	
3.	Výměna oken mateřské školy	2 000 000	
4.	Vybudování víceúčelového hřiště	3 500 000	
5.	Pořízení závlahy fotbalového hřiště	500 000	
6.	Nová hasičská zbrojnice	5 000 000	
7.	Výstavba dětského hřiště	500 000	
8.	Oprava márnice na hřbitově	300 000	
9.	Oprava bazénu na koupališti	500 000	
10.	Rozšíření inženýrských sítí na nové stavební parcely	6 000 000	Priorita 2 – Infrastruktura obce
11.	Rekonstrukce kanalizace a vybudování ČOV	50 000 000	
12.	Doplnění veřejného osvětlení	300 000	
13.	Oprava místních komunikací	3 000 000	Priorita 3 – Turistický ruch
14.	Oprava cyklostezky na Chlum	1 500 000	
15.	Vybudování cyklostezky do Sendražic	1 000 000	Priorita 4 – Životní prostředí
16.	Umístění fotovoltaiky na budovu mateřské školy	1 000 000	
17.	Údržba zeleně	800 000	
18.	Výsadba ovocných stromů	400 000	Priorita 5 – Spolkový a komunitní život
19.	Podpora spolků	2 000 000	
20.	Podpora hasičů	1 000 000	
21.	Podpora jednorázových společenských akcí	1 000 000	



SEZNAM MAP

Mapa č. 1 Administrativní členění Královéhradeckého kraje.....	9
Mapa č. 2 Administrativní rozdělení okresu Hradec Králové.....	14
Mapa č. 3 Administrativní členění ORP Hradec Králové.....	16
Mapa č. 4 Území obce Neděliště.....	19
Mapa č. 5 Mapa MAS Hradecký venkov o.p.s.	22
Mapa č. 6 Dopravní mapa obce Neděliště.....	35
Mapa č. 7 Vyznačení autobusových zastávek na území obce Neděliště.....	36
Mapa č. 8 Turistická oblast Hradecko.....	44

SEZNAM OBRÁZKŮ

Obrázek č. 1 Pohled na obec Neděliště.....	20
Obrázek č. 2 Zámek Neděliště.....	46
Obrázek č. 3 Kostel Nanebevzetí Panny Marie Neděliště.....	47
Obrázek č. 4 Malá vodní elektrárna Hučák.....	48
Obrázek č. 5 Zámek Karlova koruna v Chlumci nad Cidlinou.....	49
Obrázek č. 6 Pohled na Hradec Králové.....	50
Obrázek č. 7 Obří akvárium v Hradci Králové.....	51
Obrázek č. 8 Památník selského povstání u Chlumce nad Cidlinou.....	52
Obrázek č. 9 Muzeum betlémů Třebechovice.....	53
Obrázek č. 10 Přírodní památka Trotina.....	90

SEZNAM TABULEK

Tabulka 1 – Základní informace Královéhradecký kraj.....	11
Tabulka 2 - Základní informace - obec Neděliště.....	18
Tabulka 3 Celkový počet obyvatel v obci (vždy k 31.12.).....	26
Tabulka 4 Počet sňatků a rozvodů v obci Neděliště (vždy k 31.12.).....	26
Tabulka 5 Vývoj a původ přírůstku a úbytku obyvatel obce Neděliště.....	26
Tabulka 6 Obyvatelstvo obce Neděliště podle nejvyššího ukončeného vzdělání (SLDB 2011)	28
Tabulka 7 Přehled podnikatelských subjektů na území obce Neděliště dle převažující činnosti	29
Tabulka 8 Podnikatelské subjekty na území obce Neděliště podle právní formy.....	31
Tabulka 9 Přehled ekonomické aktivity obyvatel obce Neděliště.....	32



Tabulka 10 Nezaměstnanost v obci Neděliště v letech 2014 – 2019 (vždy k 31.12.).....	33
Tabulka 11 Druhy pozemků na území obce Neděliště.....	34
Tabulka 12 Domovní fond v obci Neděliště (SLDB 2011)	40
Tabulka 13 Instituce občanské vybavenosti v obci Neděliště.....	42
Tabulka 14 Označení biocenter na území obce Neděliště.....	54

SEZNAM GRAFŮ

Graf č. 1 Vývoj počtu obyvatel v obci Neděliště v letech 2000 - 2019	27
Graf č. 2- Priority rozvoje obce podle průzkumu.....	57
Graf č. 3 - Nejvýznamnější priority podle pohlaví respondentů	58
<i>Graf č. 4 - Nejvýznamnější priority podle vzdělání respondentů</i>	<i>59</i>
<i>Graf č. 5 - Nejvýznamnější priority pro respondenty se základním vzděláním</i>	<i>60</i>
<i>Graf č. 6 - Nejvýznamnější priority pro respondenty se středoškolským vzděláním</i>	<i>60</i>
<i>Graf č. 7 - Nejvýznamnější priority pro respondenty s vysokoškolským vzděláním.....</i>	<i>60</i>
<i>Graf č. 8- Nejvýznamnější priority podle věku respondentů</i>	<i>61</i>
<i>Graf č. 9 - Nejvýznamnější priority skupiny do 25 let.....</i>	<i>61</i>
<i>Graf č. 10 - Nejvýznamnější priority skupiny 25-50 let</i>	<i>62</i>
<i>Graf č. 11 – Nejvýznamnější priority skupiny nad 50 let</i>	<i>62</i>
Graf č. 12 - Priority, cíle a alokace financí investiční politiky EU v období 2021-2027.....	87

POUŽITÉ ZDROJE DAT

Informace z webových stránek:

www.epusa.cz – elektronický portál územních samospráv

www.risy.cz – regionální informační servis

<http://rekos.psp.cz/> - Registr komunálních symbolů

www.czso.cz – Oficiální stránky Českého statistického úřadu

<http://portal.mpsv.cz> - Integrovaný portál Ministerstva práce a sociálních věcí

<http://aplikace.mvcr.cz/> - Aplikace ministerstva vnitra Adresy v České republice

<https://www.google.cz/maps/> - Mapy Google umožňují vyhledat místní firmy, zobrazit mapy a najít trasy

www.mapy.cz – Mapy Seznam.cz

<http://geoportal.jsdi.cz/> - Silniční a dálniční síť ČR k 1. 1. 2016



www.ziveobce.cz – Katalog firem v obcích

<http://www.info.mfcr.cz/ares> - aplikace ARES Ministerstva financí

<https://www.kr-kralovehradecky.cz/> - Oficiální stránky Královéhradeckého kraje

<http://www.nedeliste.cz/> – Oficiální stránky obce Neděliště

www.navylet.cz - Tipy na výlet a turistické atrakce v Čechách a na Moravě

Dokumenty

Informace o nezaměstnanosti v České republice k 30. 6. 2019. [online]. [cit. 2020-11-24].

Dostupné z: <https://portal.mpsv.cz/sz/stat/nz/mes>

Statistiky

Statistický lexikon obcí České republiky 2013. [online]. [cit. 2020-11-24]. Dostupné z:

<https://www.czso.cz/csu/czso/statisticky-lexikon-obci-2013-a8m6eyff20>

Databáze demografických údajů za obce ČR. [online]. [cit. 2020-11-24]. Dostupné z:

<https://www.czso.cz/csu/czso/databaze-demograficky-udaju-za-obce-cr>

Statistiky nezaměstnanosti z územního hlediska. [online]. [cit. 2020-11-24]. Dostupné z:

<https://portal.mpsv.cz/sz/stat/nz/uzem>